



Kraków, dnia ... 11 10 ..... 2018 r.

## SPECYFIKACJA ISTOTNYCH WARUNKÓW ZAMÓWIENIA

**Przetarg ofertowy nieograniczony na:  
wykonanie remontu w zakresie naprawy styków montażowych  
prefabrykowanych ścian klatek schodowych i wymiany skrzynek gazowych  
w budynkach mieszkalnych na osiedlu Złotego Wieku 54,60,61,64 w Krakowie.**

SPORZĄDZIŁ: ..... Inspektor nadzoru ds. budowlanych  
mgr inż. Janusz Smenda  
Nr UAN 4400.25/90

..... mgr inż. Tomasz Droń  
upr. bud. nr 159/2001  
podpis

ZATWIERDZIŁ: ..... Z-ca Prezesa Zarządu  
ds. Technicznych - Z-ca Kierownika  
Spółdzielni Mieszkaniowej "Mistrzejowice"  
mgr inż. Dariusz Baster  
podpis

..... Prezes Zarządu - Kierownik  
Spółdzielni Mieszkaniowej "Mistrzejowice"  
mgr Agnieszka Stachyra  
podpis

..... Członek Zarządu - Główny Księgowy  
Spółdzielni Mieszkaniowej "Mistrzejowice"  
mgr Magdalena Świrka-Ziamek  
podpis

### Wykaz załączników do Specyfikacji:

1. Formularz ofertowy;
2. Oświadczenie o spełnianiu warunków udziału w postępowaniu
3. Projekt umowy
4. Szczegółowy zakres prac.

## I. ZAMAWIAJĄCY:

Spółdzielnia Mieszkaniowa „Mistrzejowice”, Kraków os. Tysiąclecia 42

tel.: 12 649 54 44, fax: 12 648 14 91

e-mail: sekretariat@smmistrzejowice.pl

www.smmistrzejowice.pl

## II. TRYB UDZIELENIA ZAMÓWIENIA

Niniejsze postępowanie oraz udzielenie zamówienia będzie przeprowadzone w trybie pisemnego przetargu ofertowego nieograniczonego.

Ogłoszenie o przetargu ofertowym nieograniczonym jest zamieszczone w gazecie Dziennik Polski, na tablicy ogłoszeń w siedzibie Spółdzielni oraz na stronie internetowej SM „Mistrzejowice”.

## III. OPIS PRZEDMIOTU ZAMÓWIENIA.

Przedmiotem zamówienia jest :

1. Wykonanie remontu w zakresie naprawy styków montażowych prefabrykowanych ścian klatek schodowych w budynkach mieszkalnych dwunastokondygnacyjnych na osiedlu Złotego Wieku 54,60,61,64 w Krakowie.
2. Wymiana skrzynek gazowych w budynkach mieszkalnych na osiedlu Złotego Wieku 54,60,61,64 w Krakowie.

Zakres prac obejmuje:

Szczegółowy zakres prac stanowią załączniki nr 4, 5 i 6 do niniejszej specyfikacji.

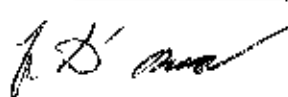
Zamawiający zastrzega sobie możliwość ograniczenia zakresu prac w ramach zawartej umowy.

### Uwagi:

1. Przed przygotowaniem oferty należy dokonać wizji lokalnej budynków, które są przedmiotem zamówienia.
2. Zamawiający nie dopuszcza możliwości powierzenia innym podmiotom (podwykonawcom) wykonywania prac będących przedmiotem umowy.
3. Zamawiający dopuszcza możliwość składania ofert częściowych na poszczególne zadania.
4. Zamawiający zastrzega sobie możliwość zmiany zakresu przedmiotu zamówienia w uzgodnieniu z oferentem.
5. Celem doprowadzenia budynków, w których były prowadzone prace do standardu czystości obowiązującego w SM „Mistrzejowice” Wykonawca zobowiązuje się do zapłaty na rzecz firmy sprzątajacej dany budynek (Gospodarza Budynku) uzgodnionej z nim kwoty.

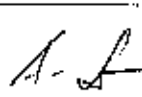
## IV. TERMIN WYKONANIA ZAMÓWIENIA I OKRES GWARANCJI.

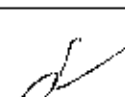
1. Zamówienie powinno być wykonane w terminie wskazanym przez Oferenta w ofercie z zastrzeżeniem, że nie może on być dłuższy niż do dnia 30 sierpnia 2018 r.
2. Szczegółowy harmonogram wykonania zamówienia zostanie uzgodniony z Zamawiającym.
3. Minimalny deklarowany okres gwarancji wynosi 60 miesięcy.
4. Zabezpieczenie usunięcia usterek w czasie trwania gwarancji wynosi 5 % wynagrodzenia brutto i będzie każdorazowo potrącanie z wystawionych przez Wykonawcę faktur.



Sewa-Daniel

Str. 2





## V. OPIS WARUNKÓW UDZIAŁU W POSTĘPOWANIU ORAZ SPOSOBU DOKONYWANIA OCENY SPEŁNIENIA TYCH WARUNKÓW.

O udzielenie zamówienia mogą ubiegać się Wykonawcy, którzy:

- 1) Prowadzą działalność w zakresie prac będących przedmiotem zamówienia przez okres nie krótszy niż trzy lata.
- 2) Posiadają uprawnienia do wykonywania określonej działalności lub czynności, jeżeli ustawy nakładają obowiązek posiadania takich uprawnień.
- 3) Posiadają niezbędną wiedzę i doświadczenie oraz dysponują potencjałem technicznym i osobami zdolnymi do wykonania zamówienia.
- 4) Znajdują się w sytuacji ekonomicznej i finansowej zapewniającej wykonanie zamówienia.
- 5) Nie podlegają wykluczeniu z postępowania o udzielenie zamówienia ze względów, o których mowa w Tytule XIV ust. 1 i 2 niniejszej Specyfikacji.
- 6) Posiadają pisemne referencje w zakresie przedmiotu zamówienia.
- 7) Specyfikację Istotnych Warunków Zamówienia można pobrać bezpłatnie ze strony internetowej Spółdzielni, w przypadku pobierania SIWZ w wersji papierowej – koszt 30,00 zł. + VAT (słownie: trzydzieści złotych 00/100 + VAT).
- 8) Wnieśli Wadium w kwocie 1 700,00 zł. (słownie : jeden tysiąc siedemset 00/100 zł) w terminie daty złożenia oferty (oferta obejmująca cały zakres zamówienia)
- 9) W przypadku składania ofert częściowych wadium podzielono na następujące zadania:  
Zadanie 1- os. Złotego Wieku 54,60,61,64 – naprawa styków montażowych - 500,00 zł  
Zadanie 2- os Złotego Wieku 54,60,61,64 – wymiana skrzynek gazowych – 1 200,00 zł

Wadium w formie gotówki należy wpłacić w kasie Spółdzielni lub winno być wniesione przelewem bankowym na konto Zamawiającego:

**PKO BP II/O Kraków nr konta: 75 1020 2906 0000 1602 0014 1135.**

Wadium wpłacone przez uczestnika przetargu, który wygrał przetarg zalicza się na poczet zabezpieczenia należytego wykonania umowy do czasu protokolarnego odbioru przedmiotu umowy.

Ocena spełniania przez Oferenta warunków udziału w postępowaniu będzie dokonana na podstawie dokumentów złożonych przez Oferenta, określonych w części VI SIWZ.

## VI. DOKUMENTY I OŚWIADCZENIA, JAKIE MA DOSTARCZYĆ WYKONAWCA W CELU POTWIERDZENIA SPEŁNIENIA WARUNKÓW UDZIAŁU W POSTĘPOWANIU.

### A. Dokumenty potwierdzające, że Wykonawca spełnia warunki udziału w postępowaniu:

1. Oświadczenie o spełnianiu przez Wykonawcę warunków udziału w postępowaniu (według załącznika nr 2 do niniejszej Specyfikacji).
2. Aktualny odpis z właściwego rejestru albo aktualne zaświadczenie o wpisie do ewidencji działalności gospodarczej, wystawione nie wcześniej niż 3 miesiące przed upływem terminu składania ofert.
3. Aktualne oświadczenie Wykonawcy lub aktualne zaświadczenie z urzędu skarbowego, że Wykonawca nie zalega z opłacaniem podatków, lub zaświadczenie, że uzyskał przewidziane prawem zwolnienie, odroczenie lub rozłożenie na raty zaległych płatności lub wstrzymanie w całości wykonania decyzji właściwego organu – wystawione nie wcześniej niż 3 miesiące przed upływem terminu składania ofert.
4. Aktualne oświadczenie Wykonawcy lub aktualne zaświadczenie właściwego oddziału Zakładu Ubezpieczeń Społecznych potwierdzające, że Wykonawca nie zalega z opłacaniem opłat

oraz składek na ubezpieczenie zdrowotne i społeczne lub zaświadczenie, że uzyskał przewidziane prawem zwolnienie, odroczenie lub rozłożenie na raty zaległych płatności lub wstrzymanie w całości wykonania decyzji właściwego organu – wystawione nie wcześniej niż 3 miesiące przed upływem terminu składania ofert.

5. Opłaconej polisy, a w przypadku jej braku, innego dokumentu potwierdzającego, że Wykonawca jest ubezpieczony od odpowiedzialności cywilnej w zakresie prowadzonej działalności. Kwota polisy musi zapewniać pokrycie wszelkich roszczeń powstałych w wyniku realizacji przedmiotu zamówienia.

**W przypadku złożenia oferty przez konsorcjum firm dokumenty dot. pkt. 1, 2, 3, 4, 5 zobowiązani są złożyć wszyscy uczestnicy konsorcjum.**

#### **B. Pozostałe dokumenty**

6. Formularz ofertowy (według załącznika nr 1 do niniejszej specyfikacji).
7. Kosztorys ofertowy dla każdego zadania zawierający wycenę poszczególnych robót wg zakresu wyszczególnionego w Rozdziale III.
8. Pełnomocnictwo (oryginał lub notarialnie potwierdzona kserokopia) dla osoby/osób podpisujących ofertę – upoważnionej/yh do składania oświadczeń woli i do podejmowania zobowiązań w imieniu Wykonawcy, jeżeli upoważnienie takie nie wynika z dokumentów rejestracyjnych. Pełnomocnictwo winno jednoznacznie wskazywać osobę pełnomocnika poprzez podanie jego podstawowych danych identyfikacyjnych.
9. Parafowany projekt umowy stanowiący załącznik nr 3 do SIWZ.
10. Referencje i inne warunki w miarę potrzeby w zakresie przedmiotu zamówienia za okres minimum 3 lat. Nie dotyczy oferentów, którzy w okresie ostatnich 3 lat wywiązali się z otrzymanego od Spółdzielni zlecenia w danym zakresie robót.
11. Dowód wpłacenia wadium.

#### **Uwagi:**

1. Brak jakiegokolwiek z wyżej wymienionych dokumentów może spowodować odrzucenie oferty bez jej rozpatrywania.
2. Oferta może zawierać inne dokumenty potwierdzające wiarygodność firmy.
3. Złożenie przez Oferenta fałszywych lub stwierdzających nieprawdę dokumentów lub nierzetelnych oświadczeń mających istotne znaczenie dla prowadzonego postępowania skutkuje odrzuceniem oferty. Jeśli Zamawiający poweźmie informację o nieprawdziwości dokumentów złożonych przez Oferenta, którego oferta została wybrana po rozstrzygnięciu przetargu, Zamawiający zastrzega sobie prawo rozwiązania umowy z tym Oferentem i obciążenie Oferenta ewentualnymi kosztami i stratami powstałymi z tego powodu.

#### **VII. INFORMACJE O SPOSOBIE POROZUMIEWANIA SIĘ ZAMAWIAJĄCEGO Z OFERENTAMI ORAZ PRZEKAZYWANIA OŚWIADCZEŃ I DOKUMENTÓW.**

1. Wszelkie oświadczenia, wnioski, zawiadomienia oraz informacje Oferent przekazuje:
  - pisemnie na adres: Spółdzielnia Mieszaniowa „Mistrzejowice”, os. Tysiąclecia 42, 31-610 Kraków, pok. 8 (sekretariat),
  - lub za pośrednictwem poczty elektronicznej na adres: sekretariat@smmistrzejowice.pl
2. Osoby uprawnione do porozumiewania się z oferentami w sprawach technicznych dotyczących przedmiotu przetargu:

*Janina Serna-Daj Str. 4*

*J*

➤ Tomasz Droń, telefon: 12 640 99 56, 506 785 133, dotyczy os. Złotego Wieku w godzinach pracy Spółdzielni.

### VIII. TERMIN ZWIĄZANIA OFERTĄ.

Składający ofertę Oferent pozostanie nią związany przez okres 60 dni. Bieg terminu rozpoczyna się wraz z upływem terminu składania ofert.

### IX. INFORMACJE DOTYCZĄCE SPOSOBU SPORZĄDZENIA OFERTY.

1. Ofertę należy sporządzić w języku polskim na maszynie do pisania, komputerze, lub odręcznie nieścieralnym atramentem lub długopisem.
2. Formularz ofertowy musi być podpisany imiennie przez Oferenta, tj. przez osoby, które są upoważnione do składania oświadczeń woli w imieniu Oferenta.
3. Dokumenty, które nie są sporządzane przez Oferenta mogą być przedstawione w formie oryginału lub kopii opatrzonej klauzulą „za zgodność z oryginałem” i własnoręcznie podpisanej przez osobę /y uprawnioną do poświadczania dokumentów za zgodność z oryginałem. Na żądanie Zamawiającego Oferent zobowiązany jest do przedstawienia do wglądu oryginałów złożonych dokumentów.
4. Każdy Oferent może przedstawić tylko jedną ofertę na dany zakres robót. Złożenie więcej niż jednej oferty spowoduje jej odrzucenie.
5. W przypadku, gdy w składanej ofercie będą znajdowały się informacje stanowiące tajemnicę przedsiębiorstwa w rozumieniu przepisów o zwalczaniu nieuczciwej konkurencji, informacje te nie zostaną udostępnione innym uczestnikom postępowania, jeżeli zostanie to zastrzeżone przez Oferenta.
6. Oferent ponosi wszelkie koszty związane z przygotowaniem i złożeniem oferty.
7. Wszystkie strony oferty powinny być ponumerowane i spięte w sposób trwały.
8. Ewentualne poprawki w tekście oferty muszą być parafowane przez osoby, które są upoważnione do składania oświadczeń woli w imieniu Oferenta.

### X. ZAWARTOŚĆ, OPAKOWANIE I OZNAKOWANIE OFERT.

Ofertę należy złożyć w trwale zamkniętej kopercie. Na kopercie należy umieścić:

- dokładną nazwę i adres Oferenta oraz dane kontaktowe (nr telefonu, e-mail, itp.),
- napis określający przedmiot przetargu:

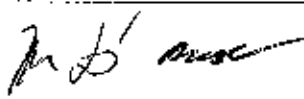
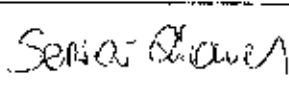
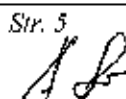
Przetarg ofertowy nieograniczony na:

1. Wykonanie remontu w zakresie naprawy styków montażowych prefabrykowanych ścian klatek schodowych w budynkach mieszkalnych dwunastokondygnacyjnych na osiedlu Złotego Wieku 54,60,61,64 w Krakowie.

2. Wymianę skrzynek gazowych w budynkach mieszkalnych na osiedlu Złotego Wieku 54,60,61,64 w Krakowie.

Nie otwierać przed dniem 27.05.....2018 r., godziną 10.30

Zamawiający nie bierze odpowiedzialności za skutki wynikające z nieprawidłowego oznakowania lub uszkodzenia kopert zawierających oferty przetargowe.

   Str. 3



## XI. TERMIN SKŁADANIA OFERT.

Ofertę należy złożyć w pokoju nr 8 (sekretariat) w siedzibie Zamawiającego, os. Tysiąclecia 42, Kraków lub przesłać na adres: Spółdzielnia Mieszkaniowa „Mistrzejowice”, os. Tysiąclecia 42, 31-610 Kraków **do dnia ...~~20~~<sup>20</sup>...~~2018~~<sup>2018</sup> r. do godz. ~~10:00~~<sup>10:30</sup>**

Wszystkie oferty otrzymane przez Zamawiającego po wyżej wymienionym terminie zostaną zwrócone Oferentom bez otwierania (obowiązuje data i godzina wpływu do Zamawiającego).

## XII. OTWARCIE OFERT.

1. Otwarcie ofert (etap I przetargu) nastąpi po upływie terminu ich składania tj. w dniu ~~20~~<sup>20</sup> 2018 r. o godz. ~~10:00~~<sup>10:30</sup> w siedzibie Zamawiającego, os. Tysiąclecia 42, 31-610 Kraków, Sala Konferencyjna (parter).
2. Dopuszczalna jest obecność Oferentów w trakcie otwarcia ofert (etap I przetargu). Oferent może wtedy złożyć dodatkowe oświadczenia uzupełniające do złożonej oferty. Złożone oświadczenie nie może dotyczyć zmiany wartości złożonej oferty.
3. Indywidualne negocjacje z Oferentami (etap II przetargu) odbędą się w dniu ~~20~~<sup>20</sup> 2018 r. od godz. ~~12:00~~<sup>12:30</sup> do godz. ~~14:00~~<sup>14:30</sup> w siedzibie Zamawiającego, os. Tysiąclecia 42, 31-610 Kraków, Sala Konferencyjna (parter).
4. Zamawiający dopuszcza możliwość przeprowadzenia negocjacji z Oferentami w drodze telekonferencji (telefonicznie) z osobą wskazaną w formularzu ofertowym w Rozdziale I pkt. 8

## XIII. OPIS SPOSOBU OBLICZENIA CENY.

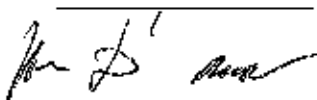
Cena powinna być zaokrąglona do pełnych złotych. Cena powinna być wyrażona w PLN. Zamawiający nie przewiduje możliwości rozliczania w walutach obcych.

W ofercie należy podać (według formularza stanowiącego załącznik nr 1 do niniejszej specyfikacji) cenę brutto w PLN.

Zamawiający wymaga, aby zaoferowana cena zawierała wszelkie koszty, w tym podatek VAT, związane z wykonaniem przedmiotu zamówienia.

## XIV. KRYTERIA I ZASADY OCENY OFERT.

1. Z postępowania o udzielenie zamówienia wyklucza się:
  - 1) wykonawców, którzy wyrządzili szkodę SM „Mistrzejowice” lub innym zleceniodawcom nie wykonując zamówienia lub wykonując je nienależycie;
  - 2) wykonawców, w stosunku, do których otwarto likwidację lub których upadłość ogłoszono;
  - 3) wykonawców, którzy nie złożyli oświadczenia lub zaświadczenia o nie zaleganiu z uiszczeniem podatków lub składek na ubezpieczenia społeczne lub zdrowotne, z wyjątkiem przypadków, gdy uzyskali oni przewidziane prawem zwolnienie, odroczenie, rozłożenie na raty zaległych płatności lub wstrzymanie w całości wykonania decyzji właściwego organu;
  - 4) wykonawców, którzy w okresie 5 lat nie wywiązali się z otrzymanego od Spółdzielni zlecenia lub wywiązali się w sposób nienależyty;
  - 5) osoby fizyczne, które prawomocnie skazano za przestępstwo popełnione w związku z postępowaniem o udzielenie zamówienia, przestępstwo przeciwko prawom osób wykonujących pracę zarobkową, przestępstwo przekupstwa, przestępstwo przeciwko obrotowi gospodarczemu lub inne przestępstwo popełnione w celu osiągnięcia korzyści majątkowych, a także za przestępstwo skarbowe lub przestępstwo udziału w zorganizowanej grupie albo związku mających na celu popełnienie przestępstwa lub przestępstwa skarbowego;



Senka-Diana

Str. 6  
A.S.



- 6) spółki jawne, których wspólnika prawomocnie skazano za przestępstwo popełnione w związku z postępowaniem o udzielenie zamówienia, przestępstwo przeciwko prawom osób wykonujących pracę zarobkową, przestępstwo przekupstwa, przestępstwo przeciwko obrotowi gospodarczemu lub inne przestępstwo popełnione w celu osiągnięcia korzyści majątkowych, a także za przestępstwo skarbowe lub przestępstwo udziału w zorganizowanej grupie albo związku mających na celu popełnienie przestępstwa lub przestępstwa skarbowego;
  - 7) spółki komandytowe oraz spółki komandytowo-akcyjne, których komplementariusza prawomocnie skazano za przestępstwo popełnione w związku z postępowaniem o udzielenie zamówienia, przestępstwo przeciwko prawom osób wykonujących pracę zarobkową, przestępstwo przekupstwa, przestępstwo przeciwko obrotowi gospodarczemu lub inne przestępstwo popełnione w celu osiągnięcia korzyści majątkowych, a także za przestępstwo skarbowe lub przestępstwo udziału w zorganizowanej grupie albo związku mających na celu popełnienie przestępstwa lub przestępstwa skarbowego;
  - 8) osoby prawne, których urzędującego członka organu zarządzającego prawomocnie skazano za przestępstwo popełnione w związku z postępowaniem o udzielenie zamówienia, przestępstwo przeciwko prawom osób wykonujących pracę zarobkową, przestępstwo przekupstwa, przestępstwo przeciwko obrotowi gospodarczemu lub inne przestępstwo popełnione w celu osiągnięcia korzyści majątkowych, a także za przestępstwo skarbowe lub przestępstwo udziału w zorganizowanej grupie albo związku mających na celu popełnienie przestępstwa lub przestępstwa skarbowego;
  - 9) podmioty zbiorowe, wobec których sąd orzekł zakaz ubiegania się o zamówienia, na podstawie przepisów o odpowiedzialności podmiotów zbiorowych za czyny zabronione pod groźbą kary;
  - 10) wykonawców, którzy nie spełniają warunków udziału w postępowaniu, o których mowa w Tytule VI niniejszej Specyfikacji.
2. Z postępowania o udzielenie zamówienia wyklucza się również wykonawców, którzy:
    - 1) wykonywali bezpośrednio czynności związane z przygotowaniem prowadzonego postępowania lub posługiwali się w celu sporządzenia oferty osobami uczestniczącymi w dokonywaniu tych czynności;
    - 2) złożyli nieprawdziwe informacje mające wpływ na wynik prowadzonego postępowania;
    - 3) nie złożyli oświadczenia o spełnianiu warunków udziału w postępowaniu lub dokumentów potwierdzających spełnianie tych warunków lub złożone dokumenty zawierają istotne błędy lub złożone dokumenty poświadczają nieprawdę;
  3. W toku badania i oceny ofert Zamawiający może żądać od wykonawców wyjaśnień dotyczących treści złożonych ofert.
  4. W treści oferty Zamawiający może poprawić:
    - 1) oczywiste omyłki pisarskie,
    - 2) oczywiste omyłki rachunkowe, z uwzględnieniem konsekwencji rachunkowych dokonanych poprawek,
    - 3) inne omyłki polegające na niezgodności oferty ze specyfikacją istotnych warunków zamówienia, nie powodujące istotnych zmian w treści oferty, niezwłocznie zawiadamiając o tym Oferenta, którego oferta została poprawiona.
  5. Zamawiający odrzuci ofertę, jeżeli:
    - 1) jej treść nie odpowiada treści specyfikacji istotnych warunków zamówienia, z zastrzeżeniem ust. 4;

*Jan S. Anna* *Seniata S. Anna*

Str. 7

*A. S.*

*[Signature]*

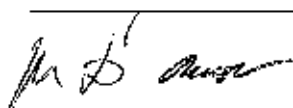
- 2) jej złożenie stanowi czyn nieuczciwej konkurencji w rozumieniu przepisów o zwalczaniu nieuczciwej konkurencji;
  - 3) zawiera rażąco niską cenę w stosunku do przedmiotu zamówienia;  
Przez rażąco niską cenę rozumie się wartość niższą o 30% od cen średnio rynkowych na przedmiotowy zakres robót;
  - 4) została złożona przez Oferenta wykluczonego z udziału w postępowaniu o udzielenie zamówienia;
  - 5) Oferent w terminie 3 dni od dnia doręczenia zawiadomienia nie zgodził się na poprawienie omyłek, o których mowa w ust. 4;
6. Oceny ofert dokona Komisja Przetargowa Zamawiającego.

#### XV. ZASADY SZCZEGÓLOWE.

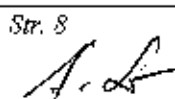
1. Zamawiający przy wyborze oferty będzie stosował następujące kryteria:
  - a) Wiarygodność Oferenta na podstawie dostarczonych zaświadczeń, referencji, zakresu i rodzaju wykonanych robót, zatrudnionej kadry, posiadanych autoryzacji, okresu funkcjonowania firmy, itp.
  - b) Klasa oferowanych podstawowych materiałów w kontekście średnich cen rynkowych,
  - c) Oferowana cena robocizny kosztorysowej w kontekście średnich cen rynkowych oraz poziom nośników kosztorysowych dla robót podstawowych i dodatkowych,
  - d) Oferowana cena za całość przedmiotu zamówienia,
  - e) Okres i warunki gwarancji,
  - f) Termin wykonania zamówienia.
2. Postulowane warunki płatności – minimum 21 dni od daty złożenia prawidłowo sporządzonej faktury wraz z załącznikiem w postaci protokołu bezusterkowego odbioru robót.
3. Zamawiający zastrzega sobie prawo podzielenia zakresu zamówienia, ograniczenia zakresu robót lub unieważnienia przetargu bez podania przyczyny.
4. Zamawiający wskaże wybranemu Oferentowi termin i miejsce podpisania umowy.
5. Spółdzielni przysługuje prawo żądania pisemnego udokumentowania tytułu prawnego do oferowania usługi lub towaru będącego przedmiotem składania oferty.
6. Ze wszystkich ofert, które spełniają warunki określone w specyfikacji wybrana zostanie oferta, która w wyniku oceny dokonanej w oparciu o powyższe kryteria będzie ofertą najkorzystniejszą.
7. Przed upływem terminu składania ofert, każdy Oferent ma prawo uzupełnić lub zmienić treść własnych dokumentów przetargowych lub wycofać ofertę bez podania przyczyny swojej decyzji.
8. Zamawiający zastrzega sobie prawo przed dokonaniem wyboru Wykonawcy przeprowadzenie z oferentami dodatkowych rozmów w zakresie warunków ofertowych i ostatecznej ceny.

#### XVI. WYNIKI POSTĘPOWANIA I WARUNKI ZAWARCIA UMOWY.

1. Niezwłocznie po wyborze oferty Zamawiający zawiadomi Oferenta, którego oferta została uznana za najkorzystniejszą.
2. Warunki umowy przedstawione są w projekcie umowy (załącznik nr 3 do SIWZ) stanowiącym integralną część niniejszej specyfikacji.
3. Wybrany Oferent traci wadium w przypadku, gdy:
  - a) odmówi podpisania umowy w miejscu i terminie wskazanym przez Zamawiającego,
  - b) odmówi wniesienia zabezpieczenia należytego wykonania umowy,



Senta-Diam

Str. 8  






4. Dyspozycje w zakresie zwrotu wniesionych wadiów Oferentom, których oferty nie zostały wybrane Zamawiający przekaże do banku w terminie do 14 roboczych dni od daty rozstrzygnięcia lub unieważnienia przetargu. Zwrot wadiów nastąpi na konta Oferentów wskazane w ofertach.

#### **XVII. ISTOTNE POSTANOWIENIA, KTÓRE ZOSTANĄ WPROWADZONE DO TREŚCI UMOWY.**

1. Projekt umowy stanowi **załącznik nr 3** do niniejszej specyfikacji. Zamawiający zastrzega sobie prawo wniesienia zmian do umowy z wybranym w drodze przetargu Wykonawcą.
2. Zamawiający zastrzega sobie możliwość zmiany zakresu przedmiotu zamówienia w uzgodnieniu z Wykonawcą.

#### **XVIII. ZAWARCIE UMOWY.**

Wybrany Wykonawca zostanie powiadomiony o miejscu i terminie zawarcia umowy.

#### **XIX. UNIEWAŻNIENIE POSTĘPOWANIA.**

1. Zamawiający może unieważnić postępowanie o udzielenie zamówienia w każdym czasie bez podawania przyczyny.
2. O unieważnieniu postępowania o udzielenie zamówienia Zamawiający zawiadamia równocześnie wszystkich Oferentów, którzy:
  - 1) ubiegali się o udzielenie zamówienia – w przypadku unieważnienia postępowania przed upływem terminu składania ofert,
  - 2) złożyli oferty – w przypadku unieważnienia postępowania po upływie terminu składania ofert.

#### **XX. INFORMACJE DODATKOWE.**

1. Niniejszy przetarg zostanie przeprowadzony w oparciu o obowiązujący Regulamin udzielania zamówień na roboty, dostawy i usługi w Spółdzielni Mieszkaniowej „Mistrzejowice” w Krakowie.
2. Przedmiotowy regulamin znajduje się do wglądu w siedzibie i na stronie internetowej Zamawiającego.

pieczęć firmowa

....., dnia .....

**FORMULARZ OFERTOWY**

Przetarg ofertowy nieograniczony na:

1. Wykonanie remontu w zakresie naprawy styków montażowych prefabrykowanych ścian klatek schodowych w budynkach mieszkalnych dwunastokondygnacyjnych na osiedlu Złotego Wieku 54,60,61,64 w Krakowie.
2. Wymianę skrzynek gazowych w budynkach mieszkalnych na osiedlu Złotego Wieku 54,60,61,64 w Krakowie.

Zamawiający: Spółdzielnia Mieszkaniowa „Mistrzejowice”, os. Tysiąclecia 42, 31-610 Kraków

**I. Wykonawca.**

1. Nazwa:

.....

2. Adres:

.....

3. Numer telefonu: .....

4. Numer Fax: .....

5. Adres e-mail: .....

6. Numer konta bankowego: .....

7. Numer identyfikacyjny NIP: .....

8. Numer REGON: .....

9. Osoba upoważniona do prowadzenia negocjacji i kontaktu telefonicznego dla drugiego etapu przetargu: .....

**II. Cena ofertowa za wykonanie całości przedmiotu zamówienia wynosi:**

Brutto: ..... zł, w tym podatek VAT w kwocie: .....

słownie: .....

w tym:

1. Naprawa styków montażowych płyt prefabrykowanych ścian..... zł brutto,

w tym :

- Os. Złotego Wieku 54 - ..... zł brutto
- Os. Złotego Wieku 60 - ..... zł brutto
- Os. Złotego Wieku 61 - ..... zł brutto
- Os. Złotego Wieku 64 - ..... zł brutto

2. Wymiana skrzynek gazowych : .....zł brutto, w tym :

- Os. Złotego Wieku 54 - ..... zł brutto
- Os. Złotego Wieku 60 - ..... zł brutto

- Os. Złotego Wieku 61 - ..... zł brutto
- Os. Złotego Wieku 64 - ..... zł brutto

**III. Nośniki kosztorysowe do robót dodatkowych:**

- roboczogodzina - .....
- koszty ogólne - .....
- koszty zakupu - .....
- zysk - .....

**IV. Czas realizacji zamówienia:** .....

**V. Roboty będące przedmiotem zamówienia zostaną objęte** ..... miesięczną gwarancją.

**VI. Termin płatności faktur wynosi** ..... dni.

.....  
(podpis i pieczęć Oferenta)

*M. J. ... Serna-Díaz A. B.*

pieczęć firmowa

....., dnia.....

**Oświadczenie Wykonawcy**

Imię .....

Nazwisko .....

Seria i numer dowodu osobistego .....

Organ wydający .....

PESEL .....

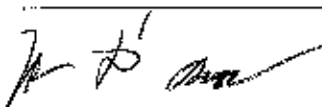
Nazwa i adres firmy: .....

.....

.....

Niniejszym, oświadczam, co następuje:

- posiadam uprawnienia do wykonywania określonej działalności lub czynności, jeżeli ustawy nakładają obowiązek posiadania takich uprawnień,
- posiadam niezbędną wiedzę i doświadczenie oraz potencjał techniczny oraz dysponuję osobami zdolnymi do wykonania zamówienia,
- znajduję się w sytuacji ekonomicznej i finansowej zapewniającej wykonanie zamówienia,
- nie podlegam wykluczeniu z postępowania o udzielenie zamówienia, tj.:
  - 1) w ciągu ostatnich 3 lat przed wszczęciem postępowania nie wyrządziliśmy szkody nie wykonując zamówienia lub wykonując je nienależycie,
  - 2) w stosunku do firmy nie otwarto likwidacji ani też nie ogłoszono upadłości,
  - 3) nie skazano mnie prawomocnie za przestępstwo popełnione w związku z postępowaniem o udzielenie zamówienia, na podstawie przepisów o odpowiedzialności podmiotów zbiorowych za czyny zabronione pod groźbą kary,
  - 4) dotyczy osób fizycznych, spółek jawnych, spółek partnerskich, spółek komandytowych lub komandytowo-akcyjnych, osób prawnych:
    - żaden z urzędujących członków władz lub właścicieli firmy nie był skazany za przestępstwa popełnione w związku z ubieganiem się o zamówienie, przestępstwo przekupstwa, przestępstwo przeciwko obrotowi gospodarczemu lub inne przestępstwo popełnione w celu osiągnięcia korzyści majątkowych,
  - 5) dotyczy podmiotów zbiorowych:
    - sąd nie orzekł wobec firmy zakazu ubiegania się o zamówienie, na podstawie przepisów o odpowiedzialności podmiotów zbiorowych za czyny zabronione pod groźbą kary.
  - 6) Spełniam warunki udziału w postępowaniu, o których mowa w SIWZ.
- Zapoznałem się z warunkami przetargu i przyjmuję je bez zastrzeżeń.
- Zapoznałem się z dokumentacją techniczną dotyczącą przedmiotu zamówienia i nie wnoszę do niej zastrzeżeń.
- Zdoylem wszystkie konieczne informacje do przygotowania oferty.
- Dokonałem wizji lokalnej i wykonałem stosowne obmiary niezbędne do przygotowania oferty.
- Zapoznałem się z projektem umowy i akceptuję jej postanowienia (załącznik nr 3 do SIWZ).
- Zapoznałem się z Regulaminem udzielania zamówień na roboty, dostawy i usługi w Spółdzielni Mieszkaniowej „Mistrzejowice” w Krakowie i akceptuję w całości jego postanowienia.
- W przypadku przyznania nam zamówienia zobowiązuję się do:
  - zawarcia umowy w terminie i miejscu wskazanym przez Zamawiającego,
  - nie zgłaszania żadnych roszczeń do wniesionego wadium w przypadku odstąpienia przez nas od zawarcia umowy w wyznaczonym przez Zamawiającego terminie oraz pozostałych warunków podanych określonych w Rozdziale XVI, pkt.3 SIWZ.

.....  
(podpis i pieczęć Oferenta)

Załącznik nr 2 do SIWZ - str. 1

Seria-Diana S.L



(Projekt)  
UMOWA nr .....

zawarta w Krakowie w dniu ..... 2018 roku pomiędzy:

**Spółdzielnią Mieszkaniową „Mistrzejowice”, os. Tysiąclecia 42, 31-610 Kraków,**

wpisaną do KRS pod nr 0000141830, posiadającą REGON: 003900299 i NIP: 675-000-56-60

reprezentowaną przez:

1. ....

2. ....

zwaną dalej **Zamawiającym**,

a

*Nazwa Firmy / Imię Nazwisko*

*Adres*

wpisaną do KRS pod nr ..... / Centralnej Ewidencji I Informacji o Działalności Gospodarczej

pod nazwą .....

posiadającą REGON: ..... i NIP: .....

reprezentowaną przez:

1. ....

2. ....

zwanym w dalszej części umowy **Wykonawcą**.

§ 1

1. Przedmiotem niniejszej umowy jest wykonanie następujących prac:

1) **Wykonanie remontu w zakresie naprawy styków montażowych prefabrykowanych ścian klatek schodowych w budynkach mieszkalnych dwunastokondygnacyjnych na osiedlu Złotego Wieku 54,60,61,64 w Krakowie.**

2) **Wymiana skrzynek gazowych w budynkach mieszkalnych na osiedlu Złotego Wieku 54,60, 61,64 w Krakowie.**

2. Szczegółowy zakres robót do wykonania określa załącznik nr 1 i nr 2 do umowy, SIWZ oraz kosztorysy ofertowe Wykonawcy.

3. Zamawiający zastrzega sobie prawo zwiększenia lub zmniejszenia ustalonego wyżej zakresu robót z dokonaniem odpowiedniej korekty wartości umownej robót.

§ 2

1. Termin zakończenia prac związanych z przedmiotem umowy ustala się na dzień: .....

2. W przypadku zaistnienia uzasadnionych okoliczności powodujących wydłużenie cyklu realizacji zamówienia lub innych przeszkód niezawinionych przez Wykonawcę, dopuszcza się zmianę terminów umownych. Zmiana ta wymaga formy pisemnej – Aneksu) podpisanego przez obie Strony umowy.

3. Zamawiający nie dopuszcza udziału podwykonawców w realizacji przedmiotu umowy.

4. Zamawiający zastrzega sobie prawo wyłączenia z umowy wybranego zakresu prac w przypadku braku możliwości przekazania frontu robót z przyczyn od niego niezależnych.

*J. D'...* *Sonia Dawel*

Str. 1/7

*SB*

*SB*

### § 3

1. Wykonawca oświadcza, że dysponuje osobami, środkami i sprzętem koniecznym do realizacji przedmiotu umowy.
2. Wykonawca oświadcza, że prace objęte niniejszą umową zostaną wykonane z najwyższą starannością w sposób fachowy i terminowy przez pracowników uprawnionych do ich wykonywania i kompetentnych zgodnie z najlepszą swoją wiedzą i doświadczeniem oraz obowiązującymi przepisami.
3. Wykonawca zobowiązuje się do wykonania przedmiotu umowy kompletnie i rzetelnie.
4. Wykonawca zapewni swoim pracownikom odzież roboczą, sprzęt, narzędzia oraz materiały niezbędne do należytego wykonania przedmiotu umowy, a także odpowiednie przeszkolenie w zakresie BHP i p.poż.
5. Prace zostaną wykonane przy użyciu sprzętu, pracowników i materiałów Wykonawcy.
6. Wszystkie zastosowane materiały muszą posiadać wymagane przepisami prawa certyfikaty, atesty i świadectwa dopuszczenia do stosowania w budownictwie, a potwierdzenie właściwości atestów i świadectw winna zawierać dokumentacja realizacji robót.
7. W przypadku zastosowania przez Wykonawcę materiałów innych niż przewidziane niniejszą umową, Zamawiający zastrzega sobie prawo żądania ich wymiany bez ponoszenia dodatkowych kosztów i bez zmiany wynagrodzenia przysługującego Wykonawcy. W przypadku nie spełnienia przez Wykonawcę powyższego żądania, Zamawiającemu przysługuje prawo odstąpienia od umowy i obciążenia Wykonawcy karą umowną stosownie do zapisów § 12, ust. 3.

### § 4

1. Wykonawca udziela Zamawiającemu gwarancji na roboty objęte umową na okres ..... miesięcy. Bieg gwarancji rozpoczyna się od daty końcowego, bezusterkowego, protokolarnego odbioru robót.
2. W okresie gwarancji Wykonawca zobowiązany jest do nieodpłatnego usunięcia zgłoszonych wad i usterek w terminie ustalonym przez strony umowy nie później niż 7 dni od daty zgłoszenia przez Zamawiającego.
3. W przypadku dwukrotnej nieskutecznej naprawy przez Wykonawcę tego samego elementu, Zamawiający zastrzega sobie prawo zlecenia usunięcia usterek innemu podmiotowi gospodarczemu na koszt i ryzyko Wykonawcy.

### § 5

1. Za realizację przedmiotu umowy zgodnie z §1 umowy Wykonawca otrzyma wynagrodzenie wstępne w wysokości:

**Netto:** ..... zł. + podatek VAT (słownie: ..... zł.),

**Brutto:** ..... zł. (słownie: ..... zł.).

w tym :

1. Naprawa styków montażowych płyt prefabrykowanych ścian..... zł

**brutto, w tym :**

- Os. Złotego Wieku 54 - ..... zł brutto
- Os. Złotego Wieku 60 - ..... zł brutto
- Os. Złotego Wieku 61 - ..... zł brutto

*Jan S' ... Serna-Dawny*

Str. 2/7  
*A. S.*

*K*

- Os. Złotego Wiekku 64 - ..... zł brutto

**2. Wymiana skrzynek gazowych : .....zł brutto, w tym :**

- Os. Złotego Wiekku 54 - ..... zł brutto

- Os. Złotego Wiekku 60 - ..... zł brutto

- Os. Złotego Wiekku 61 - ..... zł brutto

- Os. Złotego Wiekku 64 - ..... zł brutto

2. Ostateczna wysokość wynagrodzenia nie będzie wyższa niż ustalona w pkt.1 i zostanie obliczona na podstawie sporządzonych przez Wykonawcę kosztorysów powykonawczych w oparciu o obmiar powykonawczy oraz ceny, katalogi i nośniki kosztorysowe zastosowane w kosztorysach ofertowych zatwierdzonych przez Inspektora Nadzoru.
3. Kwoty określone w ust. 1 zawierają wszelkie koszty związane z realizacją przedmiotu umowy.
4. Podstawą zapłaty wynagrodzenia jest faktura VAT wystawiona przez Wykonawcę po dokonaniu protokolarnego odbioru przedmiotu umowy bez zastrzeżeń.
5. Wynagrodzenie, o którym mowa ust. 1 nastąpi na podstawie faktury VAT wystawionej przez Wykonawcę w terminie ..... dni od daty jej doręczenia Zamawiającemu, przelewem na konto Wykonawcy w banku ..... nr: .....
6. Zamawiający ma prawo odmowy przyjęcia faktury nieposiadającej załącznika w postaci protokołu odbioru robót.
7. Zamawiający oświadcza, że jest płatnikiem podatku VAT i upoważnia Wykonawcę do wystawiania faktur VAT bez podpisu osoby upoważnionej do odbioru faktury.
8. Wykonawca oświadcza, że jest płatnikiem podatku VAT.
9. Zapłata wynagrodzenia będzie realizowana za poszczególne etapy prac określone w § 1, ust. 1 po dokonaniu protokolarnego odbioru zakresu robót, dla co najmniej jednego budynku.
10. Z należnego wynagrodzenia Zamawiający potrąci każdorazowo koszty zużycia przez Wykonawcę mediów. Zużycie mediów rozliczane będzie na podstawie wskazań subliczników lub ryczałtowo wg. zasad:
  - Energia elektryczna – zużycie: 1,5 kWh/dzień/budynek,
  - Woda – zużycie: 0,7 m<sup>3</sup>/ budynek.
11. Wykonawca zobowiązuje się do zapłaty na rzecz firmy sprzątającej dany budynek uzgodnioną z nim kwoty za doprowadzenie budynków , w których były prowadzone prace, do standardu czystości obowiązującego w SM „Mistrzejowice”.
12. Zamawiający zastrzega sobie prawo zwrotu Wykonawcy faktury bez zapłaty w przypadku jej niezasadnego lub nieprawidłowego wystawienia.
13. Jeżeli nastąpi zmiana danin o charakterze publicznym, w tym podatku VAT, strony zawrą aneks do niniejszej umowy uwzględniający tę zmianę.

## § 6

1. Po zakończeniu kolejnych etapów prac Wykonawca zgłosi pisemnie Zamawiającemu gotowość ich odbioru najpóźniej w najbliższym kolejnym dniu roboczym, w godzinach pracy Spółdzielni.
2. Zamawiający określi termin odbioru robót a o wyznaczonym terminie powiadomi Wykonawcę.
3. Odbiór wykonanych robót nastąpi w terminie do 10 dni roboczych od daty zgłoszenia przez Wykonawcę gotowości do odbioru.
4. Przed przystąpieniem przez Zamawiającego do odbioru prac Wykonawca zobowiązany jest, najpóźniej na trzy dni przed wyznaczonym terminem odbioru, przedstawić:
  - bezusterkowy protokół odbioru czystości obszaru,

*[Handwritten signatures and text]*  
Str. 3/7

*[Handwritten mark]*

- kompletną dokumentację powykonawczą,

5. Odbioru czystości obszaru, na którym wykonywane były prace, dokonuje Administrator osiedla na podstawie pisemnego zgłoszenia Wykonawcy.

## § 7

1. Wykonawca zobowiązany jest do wykonania zleconych przez Zamawiającego robót dodatkowych.
2. Roboty dodatkowe mogą być zlecone po spisaniu stosownego aneksu do umowy na podstawie sporządzonego przez Inspektora Nadzoru protokołu konieczności oraz przedstawionego przez Wykonawcę kosztorysu ofertowego, zaakceptowanego przez Zarząd Spółdzielni.
3. Wynagrodzenie za roboty dodatkowe nastąpi po sporządzeniu i zatwierdzeniu przez Inspektora Nadzoru kosztorysu powykonawczego opracowanego w oparciu o nośniki kosztorysowe w wysokości:
  - roboczogodzina - .....
  - koszty ogólne - .....
  - koszty zakupu - .....
  - zysk - .....
4. Za roboty dodatkowe wykonane bez spisania stosownego aneksu Wykonawca nie może żądać wynagrodzenia.

## § 8

1. Strony zobowiązują się do współdziałania przy realizacji niniejszej umowy.
2. Zamawiający zobowiązuje się do:
  - a) przekazania Wykonawcy frontu robót,
  - b) zapewnienia nadzoru inwestorskiego,
  - c) dokonania odbioru poszczególnych zakresów prac będących przedmiotem umowy,
  - d) odpłatnego udostępnienia punktu poboru wody i energii elektrycznej,
  - e) udzielenia Wykonawcy wszelkich informacji i pomocy niezbędnej do realizacji przedmiotu umowy,
  - f) zapłaty należnego Wykonawcy wynagrodzenia za przedmiot umowy w oparciu o bezusterkowy protokół odbioru wykonanych prac,
3. Wykonawca zobowiązuje się do:
  - a) utrzymania ładu i porządku na terenie prowadzonych robót w czasie ich wykonywania,
  - b) ponoszenia wszelkiej odpowiedzialności za szkody powstałe w trakcie wykonywania robót, a wynikłe z winy Wykonawcy,
  - c) wykonania przedmiotu umowy zgodnie z przepisami Prawa Budowlanego, przepisami BHP, przepisami p.poż. oraz innymi wymaganymi prawem oraz z zasadami wiedzy technicznej i wskazówkami Zamawiającego,
  - d) zabezpieczenia nadzoru nad wykonawstwem robót,
  - e) zapewnienia przedstawicielowi Zamawiającego pełnej dostępności do robót zanikających i ulegających zakryciu,
  - f) zgłaszania do odbioru robót zanikających i ulegających zakryciu w trakcie wykonywania robót i w terminie umożliwiającym ich zbadanie przed ich zakryciem. Rozpoczęcie kolejnego etapu robót może nastąpić po dokonaniu odbioru w formie protokołu robót zanikających i ulegających zakryciu,
  - g) przekazania niejsca wykonywania robót w stanie nie pogorszonym i uporządkowanym.

*Jan S. Sienkiewicz* Sienkiewicz

Str. 4/7  
*S. S.*

*S.*



- h) zabezpieczenia przed szkodami, które mogą wyniknąć w trakcie realizacji prac remontowych z winy Wykonawcy, a w przypadku ich powstania naprawienia spowodowanych szkód,
- i) właściwego zabezpieczenia oraz zapewnienia wymaganego przepisami prawa stanu bezpieczeństwa i ochrony p. poż. w zakresie prowadzonych prac,
- j) zapewnienia we własnym zakresie zaplecza budowy i zaplecza socjalnego dla zatrudnionych pracowników,
- k) rozliczenia zużycia mediów,
- l) złożenie złomu pochodzącego z demontażu w miejscu wskazanym przez Zamawiającego,
- m) przekazania Zamawiającemu przedmiotu umowy wraz z całością dokumentacji powykonawczej i warunkami gwarancyjnymi,

## § 9

Wykonawca zobowiązany jest do posiadania ubezpieczenia OC w zakresie prowadzonej działalności z tytułu szkód, które mogą zaistnieć w okresie od rozpoczęcia robót do przekazania przedmiotu umowy Zamawiającemu, w związku z określonymi zdarzeniami losowymi od ryzyk budowlanych na kwotę zapewniającą pokrycie wszelkich roszczeń powstałych w wyniku realizacji przedmiotu zamówienia.

## § 10

1. Ze strony Wykonawcy osobą odpowiedzialną za realizację umowy jest pan .....  
telefon: .....
2. Ze strony Zamawiającego osobami uprawnionymi do kontaktu z Wykonawcą, sprawującymi nadzór nad pracami objętymi umową, w tym uprawnionymi do przedstawiania uwag dotyczących wykonania przedmiotu umowy oraz do zlecania dodatkowych prac są inspektorzy nadzoru Zamawiającego z zastrzeżeniami § 7:  
➤ pan Tomasz Droń, telefon 12 640 99 56
3. O każdej zmianie osób upoważnionych strony poinformują się pisemnie.

## § 11

1. Zamawiający ma obowiązek wstrzymać roboty, jeżeli są one realizowane niezgodnie z przepisami prawa budowlanego, warunkami umowy, zasadami wiedzy technicznej, przyjętą na przetargu technologią robót i obowiązującymi Polskimi Normami oraz niezgodnie z przepisami BHP i p. poż.
2. Jeżeli Wykonawca nie poinformuje Inspektora Nadzoru o terminie odbioru robót zanikających i ulegających zakryciu we właściwym czasie, zobowiązany jest odkryć roboty lub wykonać roboty niezbędne do zbadania robót, a następnie przywrócić roboty do stanu poprzedniego bez dodatkowych kosztów obciążających Zamawiającego za wykonanie koniecznych i niezbędnych robót dla ustalenia stanu faktycznego robót zanikających i ulegających zakryciu.

## § 12

1. W razie opóźnienia w wykonaniu obowiązków wynikających z postanowień niniejszej umowy z przyczyn niezależnych od Zamawiającego Wykonawca zapłaci Zamawiającemu karę umowną w wysokości 0,3% wynagrodzenia brutto za każdy dzień opóźnienia realizacji danego etapu robót przedmiotu umowy lub przekroczenia terminu usunięcia wad stwierdzonych przy odbiorze. Powyższa kara zostanie potrącona z faktury Wykonawcy dotyczącej przedmiotowego zakresu prac, których opóźnienie dotyczy.
2. W przypadku, gdy wartość naliczonych kar z tytułu, o którym mowa w ust. 1, przekroczy 10% wynagrodzenia za przedmiot umowy określonego w § 5, ust. 1, Zamawiający zastrzega sobie prawo

*[Signature]* Sawa-Droń

Str. 5/7  
*[Signature]*

*[Signature]*

odstąpienia od umowy z winy Wykonawcy. W takim przypadku Wykonawcy przysługuje tylko wynagrodzenie za faktycznie i właściwie wykonane prace do czasu odstąpienia od umowy, potwierdzone przez inspektora nadzoru w protokole odbioru robót.

3. W przypadku niewykonania lub odstąpienia od umowy z przyczyn zawinionych przez jedną ze stron, zapłaci ona stronie drugiej karę umowną w wysokości 20% wynagrodzenia umownego ustalonego w § 5, ust. 1 niniejszej umowy.
4. Zamawiający zastrzega sobie prawo dochodzenia odszkodowania uzupełniającego, przewyższającego wysokość określonych kar umownych.

### § 13

1. Wykonawca wnieśli zabezpieczenie z tytułu należytego wykonania umowy w wysokości: ..... zł (słownie: ..... ) na czas realizacji umowy, w gotówce na nicoprocentowany rachunek Zamawiającego, w dacie podpisania umowy i zalicza się na nie wadium przetargowe.
2. Zwolnienie kwoty zabezpieczenia, o którym mowa ust. 1 nastąpi w terminie 21 dni od dnia zakończenia umowy po protokolarnym odbiorze przedmiotu umowy bez zastrzeżeń.
3. Zabezpieczenie należytego wykonania umowy w okresie gwarancji i rękojmi ustala się w wysokości 5% wynagrodzenia brutto i zostanie ono każdorazowo potrącone z wystawionych faktur. Przedmiotowe zabezpieczenie może być zamienione na gwarancję bankową lub polisę ubezpieczeniową na okres gwarancji i rękojmi po uprzednim złożeniu przez Wykonawcę pisemnego wniosku najpóźniej na miesiąc przed terminem przewidywanego zakończenia robót określonego w umowie. Decyzje w tej sprawie podejmuje Zarząd Spółdzielni.
4. W przypadku rezygnacji wykonawcy z zamiany zabezpieczenia, o którym mowa w ust. 3 na inną formę zabezpieczenia Zamawiający założy na powyższą kwotę lokatę terminową.
5. Zabezpieczenie należytego wykonania umowy określone w ust. 3 zostanie zwrócone na pisemny wniosek wykonawcy złożony nie później niż 30 dni po upływie okresu gwarancyjnego, w terminie do 14 dni od daty spisania bezusterkowego protokołu pogwarancyjnego.

### § 14

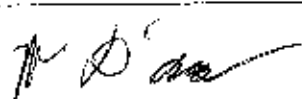
1. Wszelkie zmiany i uzupełnienia treści umowy wymagają dla swej ważności zachowania formy pisemnej w postaci aneksu, pod rygorem nieważności.
2. Strony zobowiązują się do wzajemnego informowania o każdej zmianie adresów. Pierwszymi adresami stron są adresy wskazane w określeniu stron umowy.
3. W razie nie zawiadomienia przez Strony o zmianie adresu, kierowaną do nich na dotychczasowy adres korespondencję uważa się za skutecznie doręczoną, przy czym za datę doręczenia uważa się datę pisemnego awizowania przesyłki wysyłanej na dotychczasowy adres.

### § 15

Wszelkie ewentualne kwestie sporne powstałe na tle wykonania niniejszej umowy strony rozstrzygać będą polubownie, a w przypadku nie dojścia do porozumienia spory podlegają rozpoznaniu przez Sąd właściwy dla miejsca siedziby Zamawiającego.

### § 16

W sprawach nieuregulowanych niniejszą umową mają zastosowanie przepisy Kodeksu Cywilnego.



Senia Okon

Str. 6/7





§ 17

Niniejszą Umowę sporządzono w trzech jednobrzmiących, jednakowo ważnych egzemplarzach, z czego Zamawiający otrzymuje dwa egzemplarze, a Wykonawca otrzymuje jeden egzemplarz.

**Zamawiający:**

**Wykonawca:**

Zestawienie szczegółowe robót do wykonania.

Tabela zbiorcza ilość miejsc naprawy pęknięć ścian oraz dodatkowych miejsc z montażem kotew. (szczegóły wykonania wg załącznika nr 5 do SIWZ – projekt naprawczy)

I. Wykonanie montażu kotew wg projektu naprawy na stykach prefabrykowanych ścian na szybu windowego					
l.p.	Nr budynku na os. Złotego Włoku	ilość miejsc do wykonania napraw na ścianie windy (z montażem 6 szt. kotew)	ilość kotew	c.j.	wartość
1.	54	3	18		
2.	60	0	0		
3.	61	4	24		
4.	64	0	0		
			42		
II. Wykonanie montażu kotew wg projektu naprawy na stykach prefabrykowanych ścianie mieszkań					
l.p.	Nr budynku na os. Złotego Włoku	ilość miejsc do wykonania napraw na ścianie mieszkania (z montażem 4 szt. kotew)	ilość kotew	c.j.	wartość
1.	54	2	8		
2.	60	4	16		
3.	61	7	28		
4.	64	0	0		
			52		
III. Wykonanie montażu kotew wg projektu naprawy w dodatkowy miejscach					
l.p.	Nr budynku na os. Złotego Włoku	ilość miejsc - zabezpieczenie widocznych prętów zbrojeniowych ścian klatki	ilość kotew	c.j.	wartość
1.	60	1	7		
			7		
<b>SUMA WARTOŚCI Z TABEL = I+ II + III</b>					
Wartość wykonania montażu jednej kotwy					

**UWAGI:**

1. Zakres prac obejmuje wykonanie wszystkich niezbędnych prac naprawczych w ramach projektu naprawy wg załącznika nr 5 do SIWZ.
2. Przyjęte wszystkie materiały do naprawy ( w szczególności: stal, materiał gruntujący – warstwa szczepna, zaprawa naprawcza, żywica do osadzania prętów, zapraw naprawcza, kıl irvale plastyczny ) muszą posiadać niezbędne atesty i certyfikaty dla tego typu prac.
3. Przyjęte materiały powinny odpowiadać wymaganiom stawianym przez projektanta projektu naprawczego i być zatwierdzone przez Zamawiającego.
4. Wykonawca zobowiązanych jest utrzymywać porządek w trakcie prowadzonych prac.
5. Wykonawca zobowiązanych jest uporządkować budynek i terenu wokół budynku po zakończeniu robót.
6. Wykonawca zobowiązanych jest do dostarczenia atestów i certyfikatów na wbudowany materiał.
7. Wykonawca powinien sprawdzić i zweryfikować stan istniejący, ilość robót i ich zakres.

*M. S. [signature]* Serwis-Diary *A. B.* *[signature]*

**Projekt naprawy styków montażowych prefabrykowanych elementów  
ściennych wraz z ekspertyzą konstrukcyjną**

*M. D. M. Sema-Dioyel K. L.*

## SPIS TREŚCI

<b>SPIS TREŚCI</b>	
OPIS TECHNICZNY.....	2
1 Przedmiot opracowania.....	2
2 Podstawa opracowania.....	2
<b>EKSPERTYZA KONSTRUKCYJNA.....</b>	
3. Opis powstałych pęknięć i zarysowań na tynkach.....	3
3.1 Stan istniejący.....	4
3.2. Pozostałe zauważone zarysowania i spękania w budynkach.....	12
3.3. Usterka w budynku nr 60.....	14
4. Wnioski i zalecenia .....	16
<b>PROJEKT NAPRAWY STYKÓW MONTAŻOWYCH.....</b>	
5 Opis sposobu naprawy.....	17
6 Opis sposobu naprawy wybozonego pręta w budynku nr 60 .....	18
7 Uwagi.....	19

## ZAŁĄCZNIKI

### DOKUMENTACJA RYSUNKOWA

KA-01	SCHEMAT NAPRAWY STYKU MONTAŻOWEGO
KA-02	KOLEJNOŚĆ WYKONYWANIA PRAC DET. "B"
KA-03	NAPRAWA WYBOCZONEGO ZBROJENIA BLOK nr 60.

*Handwritten signature and initials:*  
M. Krauzwicz  
SENIA 2011  
A.B.

## OPIS TECHNICZNY

### 1 Przedmiot opracowania

Przedmiotem opracowania jest projekt naprawy styków montażowych pomiędzy elementami prefabrykowanymi w wielorodzinnych budynkach mieszkalnych nr 61 i 64 Spółdzielni Mieszkaniowej Mistrzejowice w Krakowie. Podczas wizyty również przeglądnięto obiekt nr 60.

Projekt i ocena opracowywana opracowana została z powodu pojawiających się pęknięć i zarysowań na łączeniu konstrukcyjnych prefabrykowanych elementów. Płyty nie leżą w jednej płaszczyźnie, występują przesunięcia względem siebie co skutkuje zarysowaniami i pęknięciami.

Zarysowania i pęknięcia widoczne są w pierwszej kolejności na powłokach malarskich, a pęknięcia na wyprawach tynkarskich w obiektach nr 60, 61 i 64 na klatkach schodowych.

Przedmiotowa ocena oraz podany sposób naprawy podyktowany jest przeprowadzeniem malowania klatek schodowych. Malowanie było wykonywane pod koniec lat 90-siątych i od tego czasu nie były prowadzone prace remontowe klatki schodowej.

### 2 Podstawa opracowania

Podstawą opracowania jest:

- Zlecenie SMM z dnia 11.10.2017 (DT/1180/5360/2017)
- normy budowlane:

Normy obciążeniowe :

PN-82/B-02001; Obciążenia budowli. Obciążenie stałe

PN-82/B-02003; Obciążenia budowli. Obciążenie zmienne technologiczne. Podstawowe.

PN-80/B-02010, Az1; Obciążenia w obliczeniach statycznych. Obciążenie śniegiem. III strefa

PN-77/B-02011; Az1; Obciążenia w obliczeniach statycznych. Obciążenie wiatrem. I strefa

Elementy żelbetowe wg normy:

PN-B-03264 Konstrukcje betonowe, żelbetowe i sprężone. Obliczenia statyczne i projektowanie.

Elementy stalowe wg normy:

PN-90/B-03200; Konstrukcje stalowe. Obliczenia statyczne i projektowanie.

W zakres opracowania wchodzi:

- ekspertyza konstrukcyjna;
- projekt naprawy i propozycje materiałowe
- inwentaryzacja - dokumentacja fotograficzna;
- szczegółowe oględziny powstałych pęknięć pod względem konstrukcyjnym z określeniem ich stanu technicznego i wielkości uszkodzeń;
- literatura oraz przepisy techniczno - budowlane dotyczące tematu opracowania

## EKSPERTYZA KONSTRUKCYJNA

### 3. Opis powstałych pęknięć i zarysowań na tynkach

W budynkach mieszkalnych wielorodzinnych będących w zarządzaniu spółdzielni mieszkaniowej „Mistrzejowice” (SMM) w Krakowie występują pionowe pęknięcia wypraw tynkarskich na klatkach schodowych zarówno po prawej jak i lewej stronie klatki schodowej.

Budynki nr **61** i **64** należące do SMM, wykonane z prefabrykowanych elementów żelbetonowych połączonych ze sobą elementami stalowymi na spawany zamek, styki montażowe winny być wypełnione zaprawą cementową lub betonem na drobnym kruszywie.

W związku z prawie 40 letnią eksploatacją obiektu, wykonane zamki i styki montażowe wielkogabarytowych elementów ścinanych mogły już się zużyć i ulec samouszkodzeniu, jak również nieporwanie wykonano styk montażowy zbyt duża przerwa pomiędzy elementami prefabrykowanymi.

Powstałe zarysowania i pęknięcia będące przedmiotem niniejszego opracowania, występują w budynkach wykonanych z wielkiej płyty o nr **61**, nr **64** zaobserwowane na podstawie wizji lokalnej.

Również poddano wizji lokalnej budynek nr **60**, z powodu odpadnięcia otuliny i wyboczenia się pręta w prefabrykacie ściennym w poziomie parteru.

Obiekty mieszkalne SMM to bloki dziesięciopiętrowe zostały wybudowane w latach 70 – XX wieku. W obiektach tych mogą występować następujące zagrożenia w postaci poluzowania styku montażowego, zużycia i uszkodzenia spawu, czy poszerzania się szczelin powstałych na skutek niedokładnego wykonania węzła montażowego.



W związku z powyższym, aby mieć pewność iż wszystkie połączenia są w dobrym stanie, tzn nie uszkodzone, spawy utrzymują elementy pomiędzy sobą zostały założone przez SMM szklane płytki - plombę na stykach montażowych celem wykonania obserwacji styku połączeń.

Plomby zostały założone z wyprzedzeniem tak aby można było przeprowadzić remont klatki w postaci , wykonania i zmiany instalacji oraz malowania i naprawienia wszystkich usterek występujących na ścianach i sufitach.

### 3.1 Stan istniejący

Budynki nr 61 i 64 należące do spółdzielni mieszkaniowej „Mistrzejowice”, na wszystkich klatkach schodowych posiadają zarysowania i pęknięcia na wyprawach tynkarskich.

Plomby zostały założone zostały w blok nr 60 klatka 1 piętro VI, X, w klatce 2 piętro X, w bloku nr 61 klatka 1 piętro I , piętro V, piętro IX w klatce 2 piętro V oraz IX, w bloku nr 64 nie założono plomb.

Zarysowanie te pojawiają się od włoskowatych z uwidocznieniem odprysków farby aż do dużych pęknięć wraz z odpadnięciem wyprawy tynkarskiej.

Podczas wizji lokalnej na wszystkich złożonych plombach nie stwierdzono uszkodzeń, co świadczy iż konstrukcja pracuje prawidłowo, a połączenia montażowe nie są uszkodzone.

Zarysowania i pęknięcia nie pochodzą od utraty stateczności budynku, jak również styki montażowe nie wykazały nadmiernych przemieszczeń względem siebie.

W budynku z elementów prefabrykowanych „wielkiej płyty” pomiędzy prefabrykowanymi ściennymi elementami w klatkach schodowych powstały zarysowania i pęknięcia na wyprawach tynkarskich, które zostały podzielone na dwa typy.

Występują zarówno na ścianach z lewej i z prawej strony klatki schodowej. Szersze szczeliny montażowe do ok 18 mm występują na styku połączenia prefabrykowanego szybu windowego z ścianami zsypu jest to prawa strona klatki schodowej, natomiast włoskowate pęknięcia oraz szczeliny o szerokości do 10mm występują po lewej stronie gdzie styk montażowy stanowi ściana klatki schodowej oraz prefabrykowana ściana dzieląca mieszkanie od spocznika kondygnacyjnego.

TYP 1 – Prawa strona klatki schodowej



Typ 1.

Styk montażowy o szerokości 12mm, nie wypełniony zaprawą, pustka na głębokość 50mm.

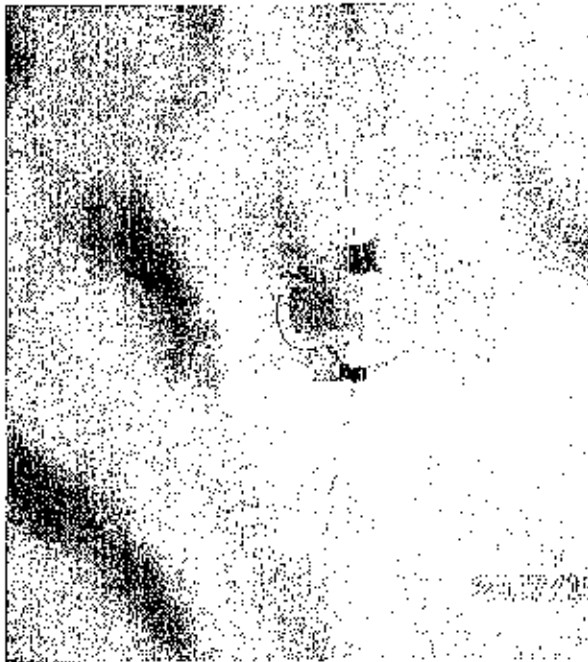
W celu sprawdzenia stateczności styku założona plomba przez SMM.

Prefabrykowany szyb windowy połączony stykiem montażowym z żelbetowymi ścianami zsypu oznaczony jako typ 1.



Typ 2.

Zarysowanie na powłoce malarskiej w górnej części, spękanie na wyprawach tynkarskich w dolnej części



### Typ 2.

W powstałej szczelinie montażowej poprowadzono instalację elektryczną. Zarysowania na powłokach malarskich i spękania wypraw tynkarskich

Występuje po lewej stronie klatki schodowej a lokalami mieszkalnymi.

Ściana klatki schodowej – a ściana półpiętra korytarz/lokal mieszkalny oznaczony jako typ2.

Na powstałych pęknięciach wypraw tynkarskich założone płytki szklane-plomby na epidianie pozostały bez uszkodzeń zarówno w typie 1 jak i typie 2.

Z upływem czasu i po wykonanej wizji lokalnej stwierdza się brak występowania pęknięć na szklanych plombach. W związku z tym nie występuje zagrożenie utraty stateczności ściennych elementów prefabrykowanych względem siebie jak i całego budynku.

Szerokość styków montażowych typ 1 tzn po prawej stronie klatki dla dwóch łączonych prefabrykowanych elementów ściennych wynoszą od 10mm do 18mm. W przypadku typu 2 szerokości szczelin montażowych są mniejsze od 7 do 12mm.

Styki montażowe mają znaczną szerokość, która jest zmienna na wysokości na dole mniejsza na górze większa, są również przypadki że jest odwrotnie.

Wszystkie połączenie montażowe pomiędzy ścianami prefabrykowanymi są wykonane niedokładnie i niestarannie .



Głębokość styku montażowego bez wypełnienia dochodzi do 50mm

Styki pomiędzy prefabrykatami ściennymi pozostały puste co uwidocznione zostało na fotografii, a szczeliny montażowe osiągają głębokość około 5 cm. Szczeliny pozostały bez wypełnienia zaprawą lub też innym materiałem plastycznym, pozostawiono je jako puste, a potem zatynkowano.

W związku z tym na wyprawach tynkarskich powstają zarysowania i pęknięcia, gdyż w tym miejscu zaprawa nie ma się z czym szepić.

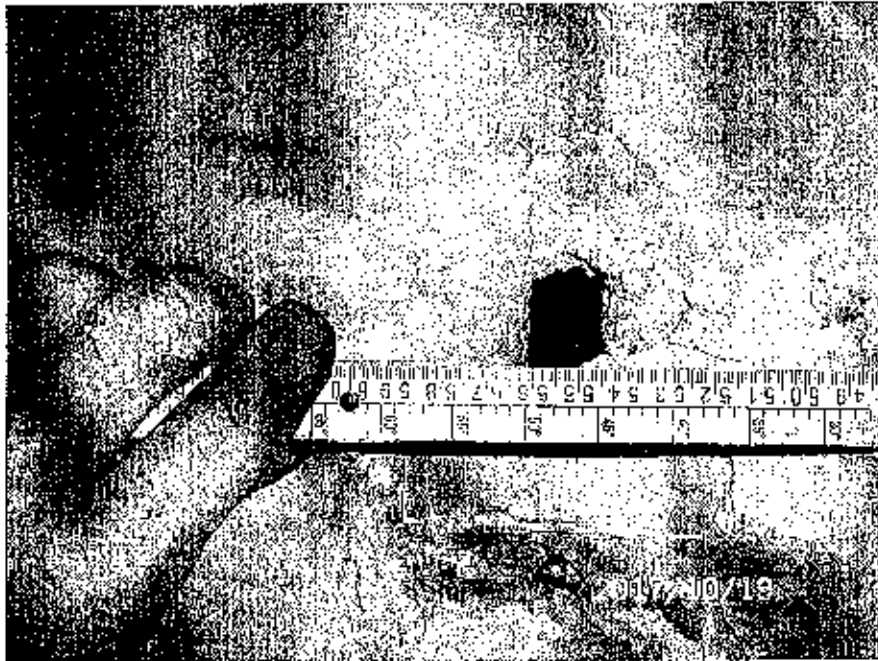
Praca połączeń i styków montażowych między sobą tzn. prefabrykowanych elementów ściennych jest na tyle znikoma, że nie wystąpiło pęknięcie na założonych plombach, lecz wszystkie mikro ruchy uwidaczniają się na wyprawach tynkarskich, które ulegają zarysowaniu.

Wyprawy cementowe, są tynkami mało elastycznymi o bardzo dobrej przyczepności do podłoża. W przypadku braku stabilnego podłoża ulegają zarysowaniom i spękanom.

W miejscu spękań powłoki malarskie łatwo odspajają się od tynku i mają mało estetyczny wygląd.

Dodatkowo w szczelinach montażowych zostały poprowadzone instalacje elektryczne. W ówczesnym systemie nie przewidziano bruzd pod tego typu instalację, więc wykorzystano naturalnie wytworzone szczeliny.

Na tych instalacjach wykonano szpachlówkę gipsową lub bardzo cienkie tynki które zaczęły się w tym miejscu rysować i pękać.



Przestrzeń bez wypełnienia pomiędzy prefabrykatami dochodzi do 18mm

Na powyżej fotografii brak wypełnienia styku pomiędzy prefabrykowanymi elementami. Założona plomba nie uległa uszkodzeniu, stalowy styk montażowy należy uznać za prawidłowy.



Przestrzeń styku montażowego wypełniona wiązkami instalacji elektrycznej

W miejscach tych szczelin, które powstały po niedokładnym montażu, instalatorzy spróbowali wykorzystać to jako bruzda pod ułożenie kabli instalacyjnych.

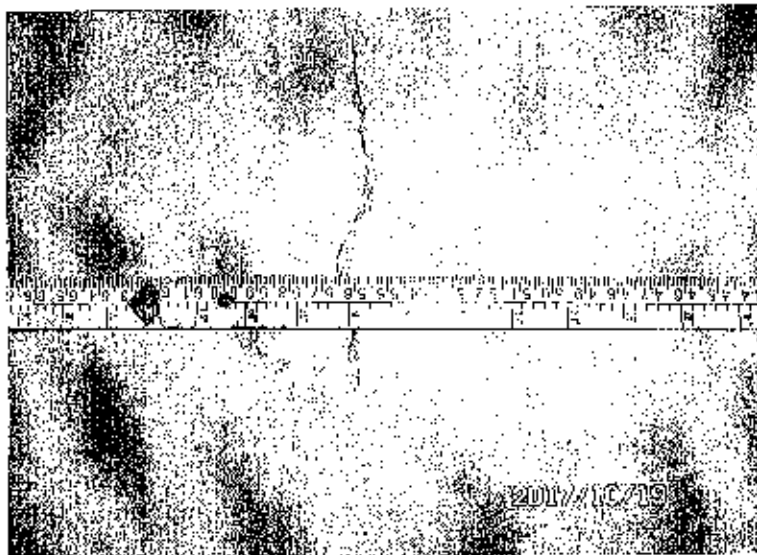
Przy tak ułożonych wiązkach kabli wpuszczonych w styk montażowy elementów prefabrykowanych zostaje bardzo mała grubość tynku do wykonania.

Zaszpachlowane instalacje małą ilością wyprawy tynkarskiej (zbyt cienka) również ulega zarysowaniom i spękaniom.

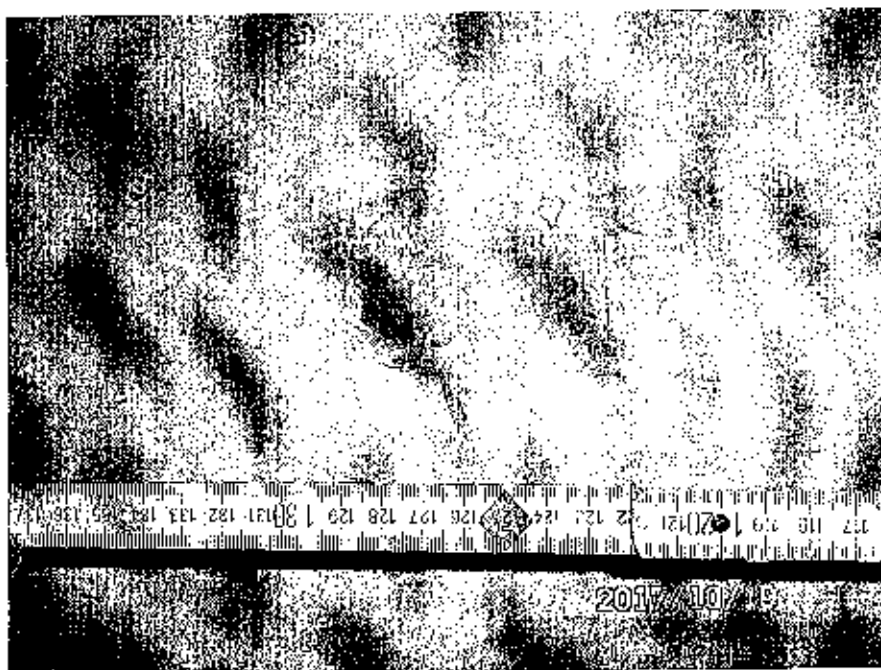
Na poniższych fotografiach zobrazowano zarysowania i spękania występujące w budynkach nr 61 i 64 na kondygnacjach od parteru aż po kondygnacje 10. Zarysowania i spękania mają w tych budynkach tylko i wyłącznie względy estetyczne, pozostają bez wpływu na stateczność elementów względem siebie.



Przeźrenie styku montażowego zarysowanie wyprawy tynkarskiej

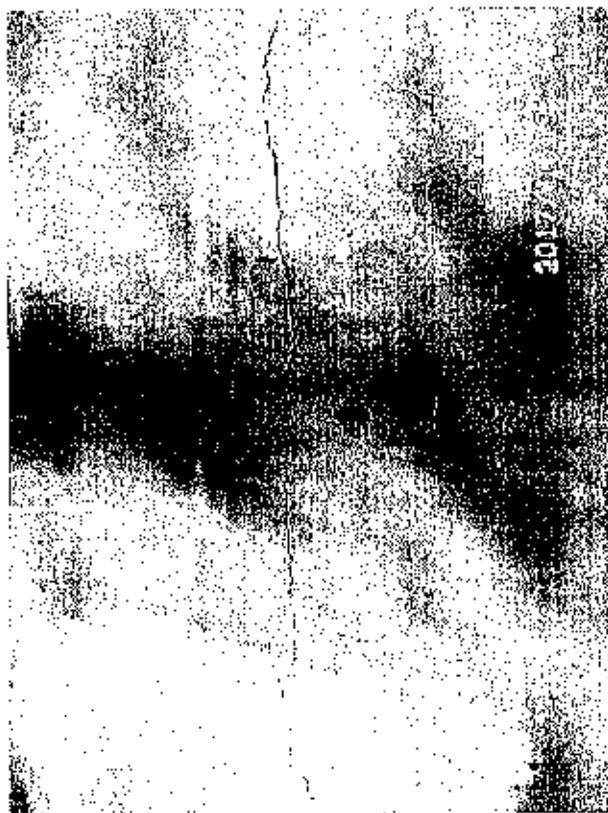


Przestrzeń styku montażowego zarysowanie wyprawy tynkarskiej

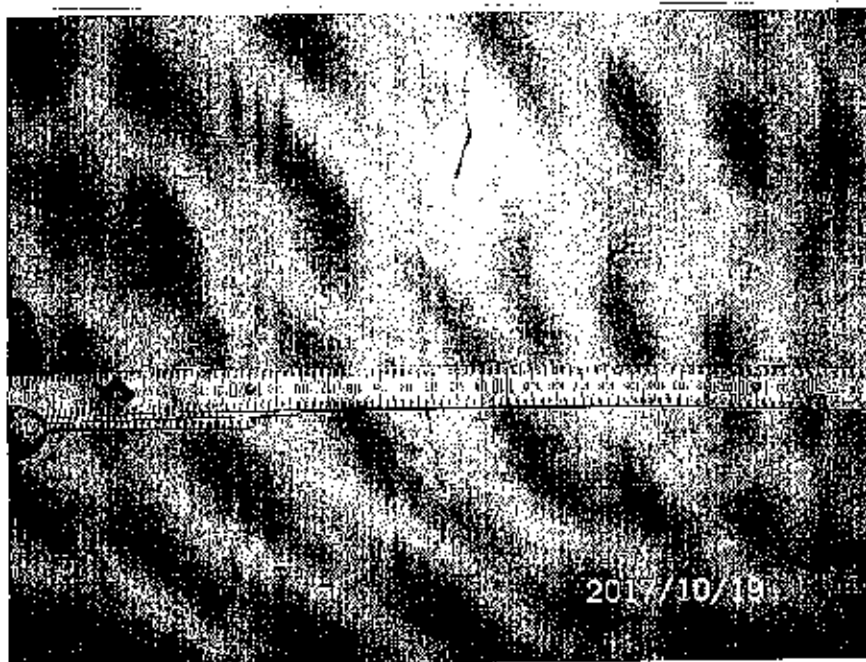


Przestrzeń styku montażowego zarysowanie wyprawy tynkarskiej

*Handwritten signatures and notes:*  
Maz...  
Sera-Doy  
L-G

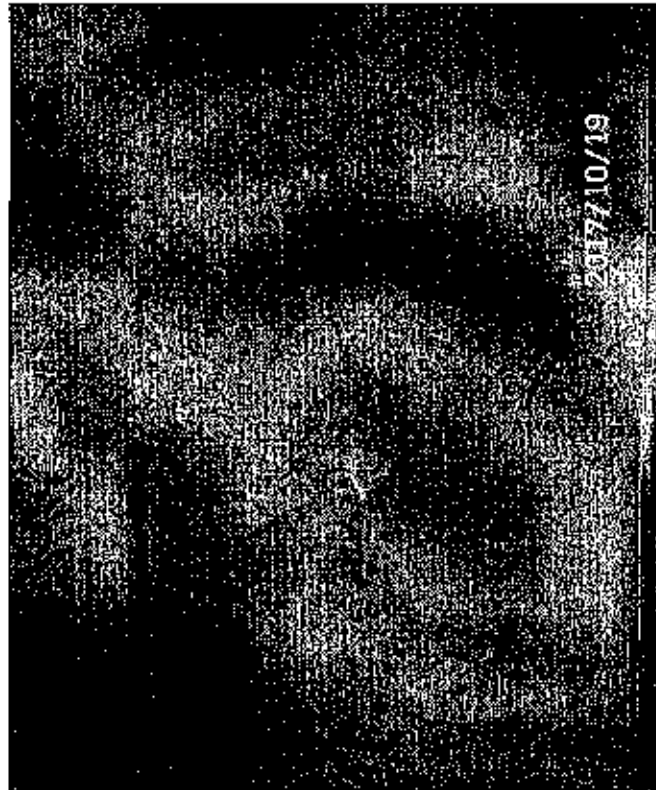


Przebieg styku montażowego zarysowanie wyprawy tynkarskiej



Przebieg styku montażowego zarysowanie wyprawy tynkarskiej





Prześcięnięcie styku montażowego - zarysowanie wyprawy tynkarskiej

Różnego rodzaju spękania wypraw tynkarskich w budynkach SMM przedstawiono na powyższych fotografiach od pojawiających się rys włoskowatych do bardzo dużych spękań.

Jak wcześniej omówiono że powyższe uszkodzenia wpływają tylko wizualnie na estetykę dla użytkowników tego obiektu, należy je naprawić tak aby w przyszłości pełniły funkcję styku montażowego i nie powodowały takich zmian estetycznych jak obecnie.

### 3.2. Pozostałe zauważone zarysowania i spękania w budynkach

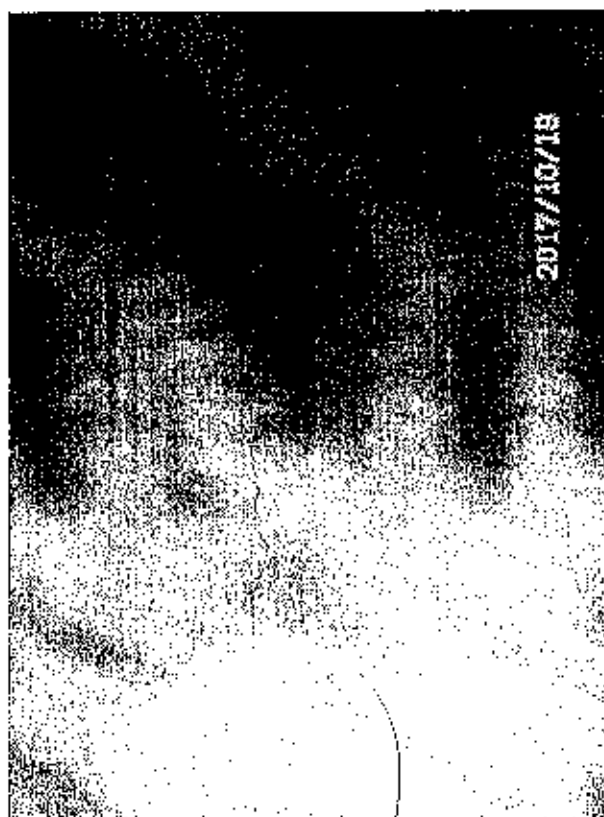
Podczas wizji lokalnej na 10 piętrach każdego budynku wielorodzinnego zaobserwowano zarysowania i spękania. Wiąże się to iż na elemencie ściennym prefabrykowanym została wykonana ściana murowana z pustaków gazobetonowych aż po sam stropodach.

Zarysowania ściany dokładnie pokrywają się z ułożeniem spoin poziomych jak również pionowych w murach.

Na ścianie pojawiają się też zacieki co świadczy o nieszczelnym pokryciu dachowym, które należy to naprawić.



Zarysowania na ścianach murowanych



Zarysowania na ścianach murowanych

*Małgorzata Senia-Diana K. D.*

Zarysowania z punktu widzenia stateczności budynku nie są szkodliwe, pojawiają się głównie w miejscach łączenia prefabrykatów ściennych na niższej kondygnacji i są ich kontynuacją aż do dachu. Dodatkowo ze względu na pojawienie się rysy pionowej oddziaływającej na poziomie spoiny, w związku z tym tam również tworzą się włoskowate zarysowania.

W zaistniałej sytuacji trudno będzie się ich pozbyć w przypadku wykonywania metodą tradycyjną czyli wyprawy tynkarskie i naniesienie na nich powłok malarskich. Zarysowania będą się pojawiały gdyż oparcie materiału konstrukcyjnego jest na ścianie prefabrykowanej.

### 3.3. Usterka w budynku nr 60

Podczas wizji lokalnej w budynku nr 60 zaobserwowano niepokojący stan. W poziomie parteru na jednej z prefabrykowanej ściany nastąpiło odłupanie otuliny i ukazał się pręt pionowy (zbrojenie główne ściany) .



Wyboczenie stalowego podłużnego pręta z ściany prefabrykowanej

Ze względu że wyboczenie wystąpiło tylko w jednym miejscu, pozostałe fragmenty prefabrykowanej żelbetowej ściany są nienaruszone, stwierdzono że element prefabrykowany w tym miejscu został niedbale wykonany. Prawdopodobnie pręt pionowy został ułożony na zewnątrz za prętem rozdzielczym ( poziomym zbrojenie) stąd jego wybrzuszenie i odpadnięcie małej otuliny.

Ze względu że jest to pręt pionowy (główne zbrojenie ściany) należy go przywrócić do pionu i założyć poziome pręty zbrojeniowe w celu zminimalizowania wyboczenia. elementy

Podczas wizji lokalnej nad klatką schodową w stropie stwierdzono zacieki i zawilgocenia płyty oraz ścian. Ze względu na nieprawidłową wykonaną izolację oraz brak doszczelnienia przejść kanalizacji deszczowej uwidoczniły się zacieki.



Zaciski w stropie przenoszące się na ścianę murowaną piętro X

W związku z planowanym malowaniem klatki schodowej należy wykonać naprawę połączeń dachu, a w szczególności poprawę szczelności przejścia przez strop oraz sprawdzenie czy drożna jest kanalizacja deszczowa. Następnie skucie zgrzybiałego tynku, przemalowanie preparatem do odgrzybiania, nałożenie warstwy szpempnej i wykonanie nowej wyprawy tynkarskiej.

#### 4. Wnioski i zalecenia

##### WNIOSKI

- Po dokonaniu szczegółowych oględzin stwierdzono, że stan techniczny prefabrykowanych elementów ściennych jest oceniany jako dostateczny, nie wymagający podjęcia natychmiastowych działań naprawczych.
- Wszystkie założone płytki szklane-plomby pozostały w stanie nienaruszonym, brak pęknięć, brak przemieszczeń.
- Szerokość szczelin montażowych ma duży rozrzut od kilku milimetrów do kilkunastu.
- Wypełnienie szczelin montażowych w ogóle nie istnieje. Nie stwierdzono zaprawy cementowej pomiędzy płytami
- Pustki sięgają w głąb prefabrykowanego elementu na głębokość ponad 5 cm.
- Tynki wykonano na łączeniach płyt bez systemowych profili stalowych na łączeniu dwóch elementów
- Powstałe zarysowania i spękania spowodowane są niestarannym i nie dokładnym wykonaniem montażu elementów prefabrykowanych do siebie z pozostawieniem zbyt dużej szczeliny w styku montażowym.

##### ZALECENIA

Zaleca się aby naprawę wykonać w dwóch wariantach, ale dla trzech typów szerokości szczelin montażowych.

Wariant 1.

Szczeliny montażowe o szerokości większej niż 10 mm, które należy dodatkowo wzmocnić poprzez wklejenie prętów żebrowanych zszywających styk. Oznaczone jako detal „B”, zastosowany dla szybu windowego w trzech miejscach, natomiast dla prefabrykatów od strony lokali mieszkalnych zastosowanie elementów zszywających w dwóch miejscach. Jako wykończenie krawędzi szczeliny montażowej wykonać wykończenie wg detalu „A” z zastosowaniem listew stalowych.

Wariant 2.

Szczeliny montażowe o szerokości mniejszej niż 10 mm, które pozostaną bez wzmocnienia. Zostanie w nich zastosowane tylko wykończenie krawędzi szczeliny montażowej wg detalu „A” z zastosowaniem listew stalowych, zarówno przy szybie windowym jak i na ścianach wydzielających klatkę schodową od lokali mieszkalnych.



W przypadku szerokości szczeliny montażowej mniejszej niż 3 mm, należy równo z góry na dół nadziać warstwę tynku tak aby powstała szczelina 3 mm do późniejszego wykończenia akrylem.

***Poniższe opracowanie oraz projekt naprawy opracowano do budynku nr 61 i 64 , może zostać również powielone na obiekcie nr 60, a także na innych budynkach wielorodzinnych w SMM, pod warunkiem występowania podobnych spękań i zarysowań na klatkach schodowych.***

## PROJEKT NAPRAWY STYKÓW MONTAŻOWYCH

### 5 Opis sposobu naprawy

Naprawę styków montażowych prefabrykowanych elementów ściennych zaprojektowano w dwóch wariantach

**wariant 1** – w postaci postaci wzmocnienia z prętów stalowych wklejanych do ściany zbrojenie zszywające prefabrykaty.

Dla elementu szybu windowego i zsypu w przypadku szczeliny powyżej 10mm należy wykonać w trzech miejscach elementy zszywające góra , środek i dół.

Natomiast dla wzmocnienia na elementach ściennych klatka schodowa a lokale mieszkalne , lecz w tym wypadku wykonujemy pręty z zszywające tylko góra i dół.

#### • KOLEJNOŚĆ WYKONYWANIA PRAC

1. Skuwamy tynk dla wykonania bruzd i wiercimy otwory
2. Wykonujemy oczyszczenie z pyłów poprzez przedmuch sprężonym powietrzem.
3. Nanosimy warstwę szepną na prefabrykowany beton otwór + bruzda
4. Szczelinę styku montażowego wypełniamy kitem trwale plastycznym
5. Wykonujemy wklejenie prętów zszywających na zaprawie iniekcyjnej np. Sika lub Fischer FHB II-PF lub innego typu o podobnych właściwościach
6. Montujemy narożniki stalowe kątowe z pozostawieniem przerwy 3mm – tynkarskie w szczelinie i wykonujemy tynk cementowy.
7. Arylujemy przerwę pomiędzy kątownikami do późniejszego zamalowania.

8. Wykonujemy powłoki malarskie

**wariant 2** – w postaci bez wzmocnienia z wykonaniem szczeliny montażowej

Dla elementu szybu windowego i zsypu oraz dla ściany klatki schodowej a lokalem mieszkalnym w przypadku szczeliny mniejszej niż 10mm

• KOLEJNOŚĆ WYKONYWANIA PRAC

1. Skuwamy spękany tynk lub w przypadku włoskowatej rysy nacinamy z góry na dół na szerokość 3 mm, a przy większej tak aby osadzić tynkarski kątownik stalowy.
2. Wykonujemy oczyszczenie z pyłów poprzez przedmuch sprężonym powietrzem.
3. Nanosimy warstwę szepną na istniejący tynk
4. Szczelinę styku montażowego wypełniamy kitem trwale plastycznym ( w przypadku szczeliny 4 do 9 mm) w pozostałym pozostawiamy bez zmian.
5. W przypadku szczeliny 4 do 9mm montujemy narożnik tynkarski -stalowy kątowy z pozostawieniem przerwy 3mm, wciskając go w szczelinę i wykonujemy tynk cementowy.
6. Arylujemy przerwę pomiędzy kątownikami do późniejszego zamalowania.
7. Wykonujemy powłoki malarskie

**6 Opis sposobu naprawy wyboconego pręta w budynku nr 60**

1. Skuwamy na całej widocznej długości oraz wokół pręta beton tak aby wpuścić go 10 mm wgłąb prefabrykatu.
2. Wykonujemy oczyszczenie z pyłów poprzez przedmuch sprężonym powietrzem.
3. Wykonujemy otwory na głębokość 70mm na zbrojenie zszywające, ewentualnie bruzdę poziomo jeśli zachodzi taka potrzeba. Rozstaw w pionie winien być co 150mm.
4. Nanosimy warstwę szepną na istniejący pręt, beton i tynk.
5. Wykonujemy zbrojenie zszywające w postaci wklejenia prętów #6mm w przygotowane otwory co 150mm.
6. Otulina prętów zszywających powinna wznosić około 10mm.

7. Nanosimy zaprawę naprawczą np. typu Ceresit
8. W przypadku szczeliny 4 do 9mm montujemy narożnik tynkarski -stalowy kątowy z pozostawieniem przerwy 3mm, wciskając go w szczelinę i wykonujemy tynk cementowy.

#### 7 Uwagi

1. Prace należy prowadzić na podstawie projektu zawierającego część konstrukcyjną wykonaną przez uprawnionego projektanta zgodnie z podanymi wariantami naprawy i z właściwą kolejnością wykonywania prac.
2. Wszelkie prace budowlane dotyczące elementów konstrukcyjnych powinny być prowadzone pod ciągłym nadzorem osoby uprawnionej, zgodnie z zasadami BHP i ogólnej wiedzy technicznej, szczególnie z wysoka ostrożnością przy wykorzystywaniu narzędzi elektrycznych do cięcia.
3. W ramach prowadzonych robót budowlanych przeglądać wszystkie styki montażowe ( szczeliny) w elementach klatki schodowej, tak aby podłoże i styki były już przygotowane pod prace malarskie.
4. W przypadku jakichkolwiek wątpliwości dotyczących niniejszego opracowania należy skontaktować się z autorem. (Maciej Krauzowicz tel. 0608682935)

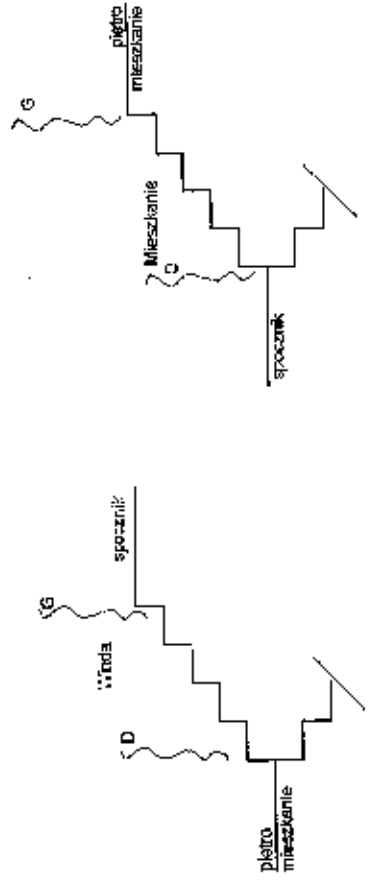


M. J. ... Serwis ...

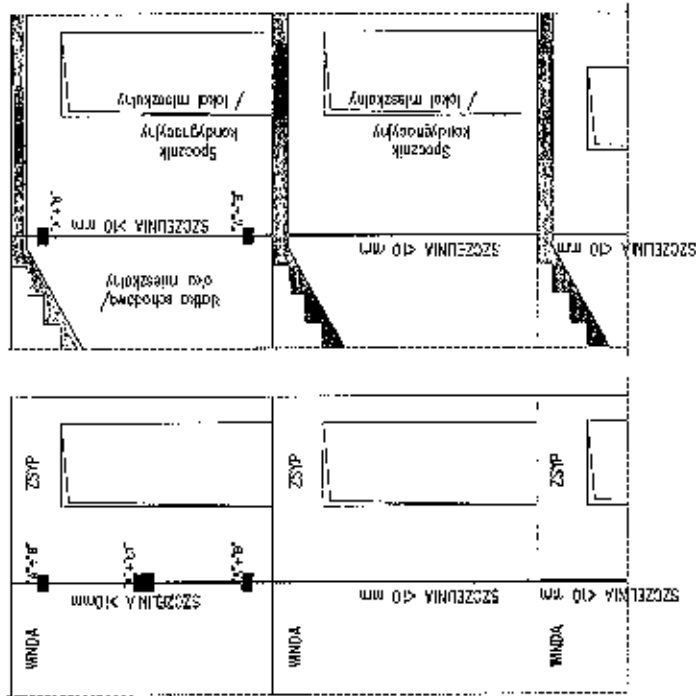
LP	BLOK 60		BLOK 61		BLOK 64	
	W <sup>G</sup> <sub>D</sub> KL-1 M <sup>G</sup> <sub>D</sub>	W <sup>G</sup> <sub>D</sub> KL-2 M <sup>G</sup> <sub>D</sub>	W <sup>G</sup> <sub>D</sub> KL-1 M <sup>G</sup> <sub>D</sub>	W <sup>G</sup> <sub>D</sub> KL-1 M <sup>G</sup> <sub>D</sub>	W <sup>G</sup> <sub>D</sub> KL-1 M <sup>G</sup> <sub>D</sub>	W <sup>G</sup> <sub>D</sub> KL-1 M <sup>G</sup> <sub>D</sub>
Parter	A	A	A	A	A	A
I	X	A	B <sup>B<sub>A</sub></sup>	B <sup>B<sub>A</sub></sup>	A	A
II	A	A	A	A	A	A
III	A	A	A	A	A	A
IV	A	A	A	A	A	A
V	A	A	A <sup>A</sup>	B <sup>B<sub>A</sub></sup>	A	A
VI	A <sup>A</sup>	B <sup>B<sub>A</sub></sup>	A	A	A	A
VII	A	A	B <sup>B<sub>A</sub></sup>	A	A	A
VIII	A	A	A	A	A	A
IX	A	A	B <sup>B<sub>A</sub></sup>	B <sup>B<sub>A</sub></sup>	A	A
X	A	A <sup>A</sup>	B <sup>B<sub>A</sub></sup>	B <sup>B<sub>A</sub></sup>	A	A
XI	A	B	A	A	A	A

Legenda

- A- Wykonanie tylko i wyłącznie wykończenia styku montażowego – det „A” patrz dok. Rysunkowa.
- B- Wykonanie wzmocnienia (winda – w 3 miejscach, kondygnacja mieszkanie a klatka schodowa w 2 miejscach) – det „B” + detal wykończenia krawędzi styku wg detalu „A” - patrz dok. Rysunkowa.
- X – Wykonanie naprawy wybożenia pręta i zamknięcie go w elemencie ściennym - patrz dok. Rysunkowa.

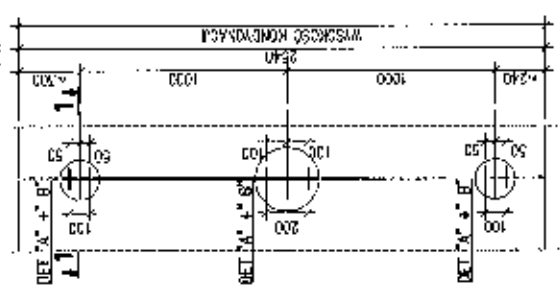


**SCHEMAT NAPRAWY STYKU MONTAŻOWEGO PRZEBUDYKOWANYCH ŚCIAN BUDYNKU WIELKOPŁYTKOWEGO**



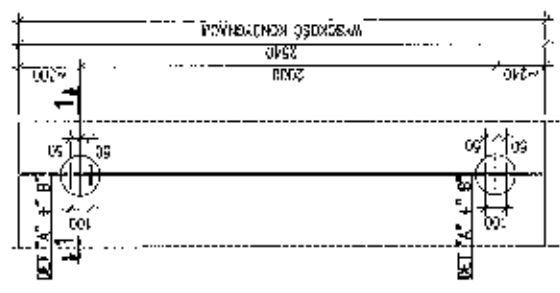
**STYK MONTAŻOWY PRZEBUDYKOWANYCH ŚCIAN**

TOP 1: ŚCIANA SZCZEBI TRZEJ - ŚCIANA ZSIECI SZCZELNIA MONTAŻOWA - SŁUPY



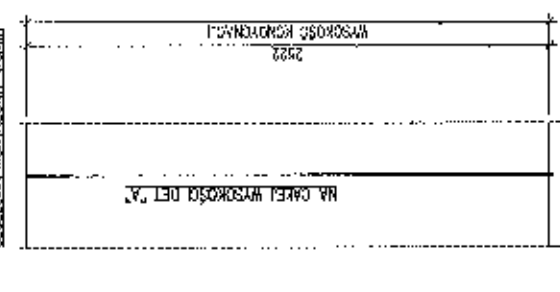
**STYK MONTAŻOWY PRZEBUDYKOWANYCH ŚCIAN**

TOP 2: ŚCIANA KLAMRY - ŚCIANA PRĘTA KONDYKACYJNA SZCZELNIA MONTAŻOWA - SŁUPY



**STYK MONTAŻOWY PRZEBUDYKOWANYCH ŚCIAN**

TOP 1: ŚCIANA SZCZEBI TRZEJ - ŚCIANA ZSIECI TOP 2: ŚCIANA KLAMRY - ŚCIANA PRĘTA KONDYKACYJNA SZCZELNIA MONTAŻOWA - SŁUPY



**KLAUZULA**

Niniejsze opracowanie może być powtórzone wielokrotnie w podobnych awariach występującej w SHM - NA BUDYNKACH NR 60, NR 61, NR 64.

**BETON KONSTR. C20/25**  
 ISTNIEJĄCE PRZEBUDYKOWANE  
**STAL ZBROJENIOWA AIIIIN (B500 SP)**  
 CIĘŻARNA ZBRONIA: 10mm

UWAGA: DETAI "A" ORAZ "B" wg RYSUNKU KA-01.2

Nazwa: <b>SFOŁDZIELNIA MIESZKANICHA MISTRZEJCZICE</b> Adres: <b>ul. Towarowa 20, 41-500</b>		Nazwa obiektu: <b>SCHEMAT NAPRAWY STYKU MONTAŻOWEGO</b> Lokalizacja: <b>LOKALNOŚĆ WZMOCNIENIETY A1B</b>	
Opracował: <b>PROJEKTOWY BUREAU</b> Mistrz: <b>PROJEKTOWY BUREAU</b>		Projektant: <b>SCYLA</b> Część: <b>Plan wykonawczy</b> Wg. Tabela: <b>WZ-1/2A</b> Data: <b>LISTOP. 2017</b>	
Wykonano: <b>PROJEKTOWY BUREAU</b> Wskazano: <b>PROJEKTOWY BUREAU</b>		Nazwa: <b>PROJEKTOWY BUREAU</b> Adres: <b>ul. Towarowa 20, 41-500</b> Telefon: <b>71 73 10 00</b> E-mail: <b>biuro@projektowebureau.pl</b>	
Inwestor: <b>PROJEKTOWY BUREAU</b> Adres: <b>ul. Towarowa 20, 41-500</b>		Inwestor: <b>PROJEKTOWY BUREAU</b> Adres: <b>ul. Towarowa 20, 41-500</b>	
Wykonano: <b>PROJEKTOWY BUREAU</b> Wskazano: <b>PROJEKTOWY BUREAU</b>		Wykonano: <b>PROJEKTOWY BUREAU</b> Wskazano: <b>PROJEKTOWY BUREAU</b>	

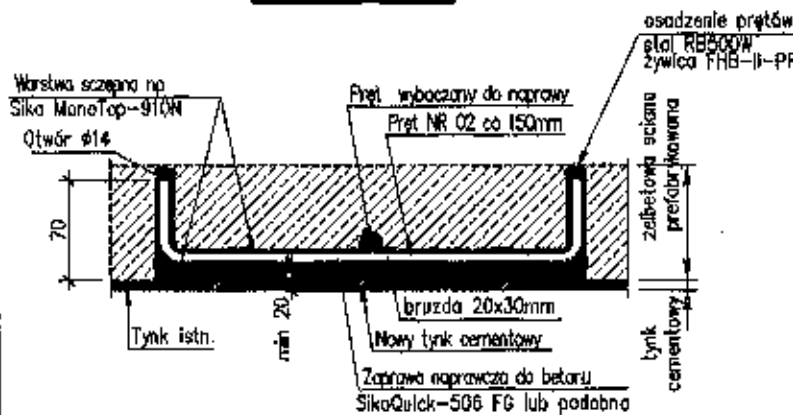
*Handwritten signature: Senc-Daj A. B.*



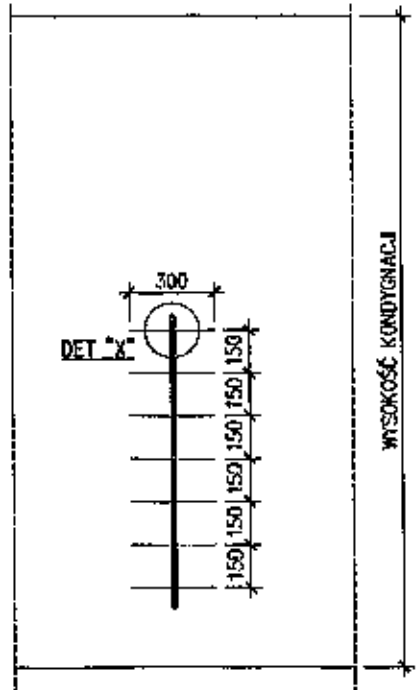
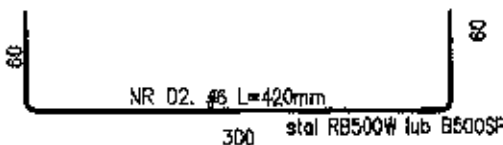
**NAPRAWA WYBOCZONEGO PRĘTA  
PREFABRYKOWANYCH ŚCIAN**

**BUDYNEK WIELORODZINNY NR 60**

**DET. "X"**



1. - WYKONANIE OTWORÓW POPRZECZ NAMIERCENIE ORAZ WYKONANIE BRUZY
2. - OCZYSZCZENIE BRUZY, PRZEDMUCHANIE SPRĘŻONYM POMIETRZEM
3. - NAŁOŻENIE WARSTWY SZEPNEJ
4. - WKLEJENIE ZBROJENIA NR 02, JEDNOCZESNIE PROSTOWANIE I KOTNIENIE W ŚCIANIE PRĘTA GŁÓWNEGO
5. - PO WYKONANIU ZBROJENIA POZIOMEJ, PODKŁADNIA WASTWA SZEPNA I WYKONANIE WYPRAWY CEMENTOWEJ TYNKARSKIEJ
6. WYKONANIE POWŁECKI MALARSKIEJ



**BETON KONSTR. C20/25**  
ISTNIEJĄCE PRAFABRYKATY BETONOWE



**STAL ZBROJENIOWA AIIIIN (B500 SP)**  
OTULINA ZBROJENIA: 15mm

TABELA MATERIAŁOWA  
WG RYS. KA-01

UWAGI OGÓLNE WG RYS. KA-01

KLAUZULA

Niniejsze opracowanie może być powtórzone wielokrotnie w podobnych awariach występujących w SMM- NA BUDYNKACH NR 60, NR 61, NR 64.

<b>INWESTOR:</b> SPÓŁDZIELNIA MIESZKANIOWA MISTRZEJOWICE os. Tytceles 42, 31-810 Kraków		<b>NAZWA PRZEBUDOWY:</b> NAPRAWA WYBOCZONEGO ZBROJENIA BLOK nr 60.	
<b>OBIEKT:</b> BUDYNEK MIESZKALNY WIELORODZINNY SPÓŁDZIELNI MIESZKANIOWEJ MISTRZEJOWICE		etapy wykonywania obciążeniowych prac osiem wykonania wzmocnienia w detalu X	
<b>PROJEKTOWAŁ:</b>  PRO-INKOBUD MACIEJ KRUSZOWICZ 32-418 Kraków 16, Tyniecka 20/20 tel.: +48 33 662 000 e-mail: proinkobud@proinkobud.pl Biuro: Alameda 9/6, 31-548 Kraków		<b>SKALA:</b> wg. rys.	<b>PROJEKTOWAŁ:</b> mgr inż. Maciej Kruszowicz nr upr 4772002
<b>PROJEKTOWAŁ:</b>  MACIEJ KRUSZOWICZ PROJEKTOWANIE I WYKONANIE PRAC PROJEKTOWYCH		<b>DATA:</b> LISTOP. 2017	<b>NR PROJ.:</b> 17.K029
<b>FAZA:</b> PW - K -		<b>BRANZA:</b> 	<b>NR RYS.:</b> KA-03
<b>REW.:</b> 		<b>REW.:</b> 	

Wszystkie prawa zastrzeżone. Rozmnożenie i udostępnianie osobom trzecim zabronione. Wyjątkowość: bez wymagalnego opowiadania autorowi. skrajność: 02z.11.2014, cz. 63, art. 115-118

*Handwritten signatures and initials:*  
A-8  
S...  
A...  
P...

**Zestawienie szczegółowe robót do wykonania.****Wymiana skrzynek gazowych na budynkach na 54,60,61,64 na os. Złotego Wieku.**

Wykonanie wymiany skrzynek gazowych w budynkach nr 54,60,61,64 na os. Złotego Wieku				
I.p.	Nr budynku na os. Złotego Wieku	ilość skrzynek	c.j.	wartość
1.	54	24		
2.	60	24		
3.	61	24		
4.	64	24		
<b>Suma</b>		<b>96</b>		

**UWAGI :**

1. Zakres prac obejmuje wykonanie wszystkich niezbędnych robót koniecznych do wymiany skrzynek gazowych (w szczególności : demontaż starych skrzynek, dostawa i montaż nowych skrzynek o wymiarach **55 x 196 cm**, obróbka tynkarska wnętrza wnęki oraz ściany na zewnątrz wraz malowaniem po montażu skrzynek nowych skrzynek, opis skrzynek „GAZ”, przekazanie Zamawiającemu złomu po zdemontowanych starych skrzynkach w miejscu wskazanym przez Zamawiającego).
2. Przyjęte wszystkie materiały ( w szczególności: skrzynki, zaprawy, farby, kotwy montażowe , pianka itp.) muszą posiadać niezbędne atesty i certyfikaty dla tego typu prac.
3. Wykonawca zobowiązanych jest utrzymywać porządek w trakcie prowadzonych prac ora zachować ostrożność z uwagi na czynną instalację gazową we wnęce).
4. Wykonawca zobowiązanych jest dostosować termin wymiany skrzynek w poszczególnych budynkach do terminu wykonania planowanych robót malarskich na przedmiotowych budynkach.
5. Wykonawca zobowiązanych jest uporządkować budynek i teren wokół budynku po zakończeniu robót.
6. Wykonawca zobowiązanych jest do dostarczenia atestów i certyfikatów na wbudowany materiał.
7. Wykonawca powinien sprawdzić i zweryfikować stan istniejący, ilość robót i ich zakres oraz wymiary skrzynek montażowych.
8. Wykonawca zobowiązanych jest uzgodnić z Zamawiającym kolor skrzynek gazowych.